

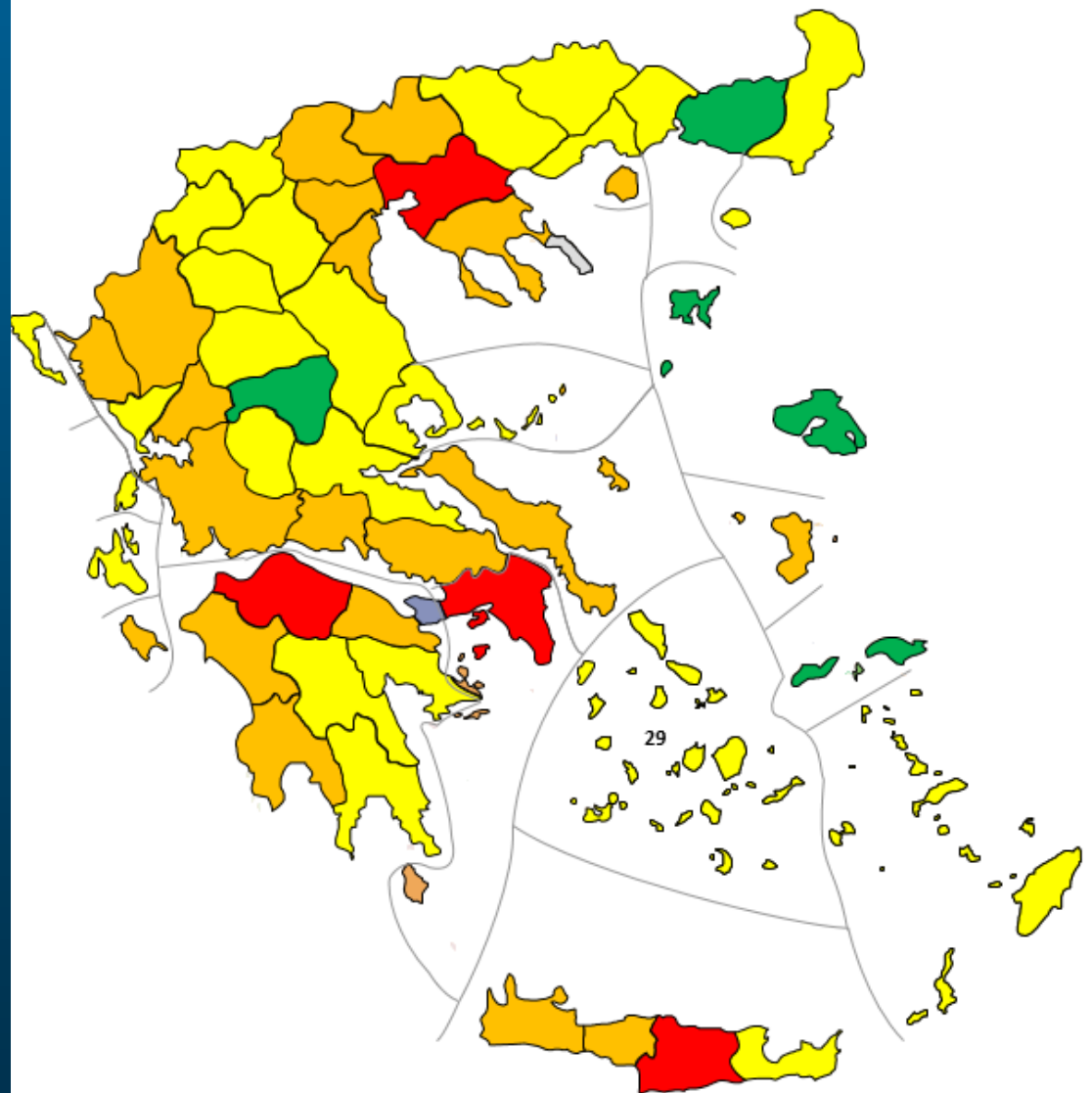
Ασφάλιση αυτοκινήτου 2015

ΕΝΩΣΗ
ΑΣΦΑΛΙΣΤΙΚΩΝ
ΕΤΑΙΡΙΩΝ
ΕΛΛΑΔΟΣ

Υπηρεσία
Μελετών &
Στατιστικής

with English supplement

www.eaee.gr



Σύνοψη Βασικών Σημείων

Η ασφάλιση αυτοκινήτου αποτελεί έναν από τους σημαντικότερους κλάδους ασφάλισης της Ελληνικής ασφαλιστικής αγοράς στον οποίο δραστηριοποιήθηκαν 29 ασφαλιστικές επιχειρήσεις το 2015 (2014: 29) με την μορφή της Ανώνυμης Εταιρείας ή του Υποκαταστήματος αλλοδαπής επιχείρησης. Η παραγωγή του κλάδου ήταν 1,08 δισ. € (2014: 1,23) και συμμετείχε με 29,0% στο σύνολο της παραγωγής ασφαλίσεων, ενώ οι καταβολές αποζημιώσεων εκτιμάται ότι ανήλθαν περίπου στο ύψος των 579 εκατ. € το 2015 (648 εκατ. € το 2014).

Η μεγαλύτερη, σε όγκο ασφαλίσεων, κάλυψη των αυτοκινήτων είναι η υποχρεωτική ασφάλιση αστικής ευθύνης έναντι τρίτων, της οποίας η παραγωγή μειώθηκε από το 1,03 δισ. € το 2014 στα 888 εκατ. € το 2015 (-13,5%).

Σύμφωνα με τα καταγεγραμμένα στοιχεία των ασφαλισμένων οχημάτων έτους 2015, η κατηγορία επιβατικά-ταξί αποτελεί το 71,7% του πλήθους οχημάτων ενώ επί του ποσού των δηλωθεισών ζημιών αντιστοιχεί στο 77,8% του συνόλου.

Τα τροχαία ατυχήματα στα οποία περιλαμβάνονταν νεκροί και τραυματίες μειώθηκαν το 2015 έναντι του 2014 και έφθασαν τις 11,6 χιλιάδες. Αντίθετα, οι νεκροί αυξήθηκαν από 793 το 2014 σε 805 το 2015 ενώ οι τραυματίες (βαριά και ελαφρά) μειώθηκαν. Οι κυριότερες αιτίες θανατηφόρων ατυχημάτων οφείλονται στην κίνηση στο αντίθετο ρεύμα, την απόσπαση προσοχής και την υπερβολική ταχύτητα.

Αναλόγως του είδους του ατυχήματος, τα περισσότερα θανατηφόρα αποδίδονται στις συγκρούσεις, τις εκτροπές και τις παρασύρσεις πεζών.

Σχετικά με τις κλοπές τροχοφόρων, η Ελληνική Αστυνομία πληροφορεί ότι τελέστηκαν περί τις 26,5 χιλιάδες κλοπές και 673 απόπειρες. Από τα παραπάνω περιστατικά, περίπου 8 χιλιάδες εξιχνιάστηκαν. Ο αριθμός των κλοπών είναι αυξημένος σε σχέση με το 2014, το ίδιο όμως ισχύει και για τις εξιχνιάσεις.

Στην Ευρωπαϊκή ασφαλιστική αγορά, ο κλάδος αυτοκινήτου είναι επίσης πολύ σημαντικός. Κατείχε μερίδιο αγοράς 38,5% επί των ασφαλίσεων κατά Ζημιών ενώ η παραγωγή του αυξήθηκε κατά 0,1% το 2014 και έφτασε τα 130,5 δισ. €.

Περιεχόμενα

Σύνοψη Βασικών Σημείων	2
Περιεχόμενα.....	3
Κατάλογος Γραφημάτων.....	4
Κατάλογος Πινάκων	4
Εισαγωγή.....	5
1. Χρηματοοικονομική εικόνα	6
1.1 Παραγωγή ασφαλιστρων και αποζημιώσεις.....	7
1.2 Οικονομικά στοιχεία του κλάδου αστικής ευθύνης οχημάτων	11
1.3 Χρηματοοικονομικοί δείκτες του κλάδου αστικής ευθύνης οχημάτων.....	14
1.4 Δείκτης ζημιών οικονομικού έτους ανά τύπο οχήματος.....	16
1.5 Δείκτης ζημιών ανά έτος ατυχήματος	17
2. Στατιστικά στοιχεία	19
2.1 Κατανομή ασφαλισμένων οχημάτων και αποζημιώσεων	20
2.2 Στατιστικά στοιχεία κυκλοφορούντων οχημάτων.....	24
2.3 Στατιστικά στοιχεία τροχαίων ατυχημάτων	26
2.4 Λοιπά στατιστικά στοιχεία.....	29
3. Η Ευρωπαϊκή αγορά ασφάλισης αυτοκινήτων.....	31
3.1 Παραγωγή ασφαλιστρων.....	32
3.2 Πληρωθείσες αποζημιώσεις	33
3.3 Κατά κεφαλήν ασφάλιστρα	33
Παραρτήματα	
Παράρτημα 1: Ελάχιστα όρια ασφάλισης αστικής ευθύνης οχημάτων	
Παράρτημα 2: Φορολόγηση ασφαλιστρων και Λοιπές εισφορές υπέρ τρίτων	
Appendix 2: Executive Summary	

Κατάλογος Γραφημάτων

Γράφημα 1: Ασφαλιστικές επιχειρήσεις αυτοκινήτων στην Ελλάδα	7
Γράφημα 2: Παραγωγή ασφαλιστρων 2011 – 2015	8
Γράφημα 3: Μηνιαία παραγωγή ασφαλιστρων ασφάλισης αυτοκινήτου	9
Γράφημα 4: Πληρωθείσες αποζημιώσεις 2011 – 2015 (δισ. €)	10
Γράφημα 5: Δείκτης ζημιών ανά οικονομικό έτος	15
Γράφημα 6: Εξέλιξη δείκτη ζημιών ανά έτος ατυχήματος ΑΕΟχ, 2006 – 2015.....	18
Γράφημα 7: Κατανομή ασφαλισθέντων οχημάτων	20
Γράφημα 8: Κατανομή ποσών δηλωθεισών ζημιών	21
Γράφημα 9: Γεωγραφική κατανομή συχνότητας ζημιών	22
Γράφημα 10: Γεωγραφική κατανομή μέσης ζημίας.....	23
Γράφημα 11: Κυκλοφορούντα οχήματα 2006-2015	24
Γράφημα 12: Οδικά τροχαία ατυχήματα με σωματικές βλάβες 2011-2015	27
Γράφημα 13: Κλοπές και Εξιχνιάσεις τροχοφόρων οχημάτων	29
Γράφημα 14: Συνολική παραγωγή ασφαλιστρων αυτοκινήτου (δισ. €), Insurance Europe-33	32
Γράφημα 15: Συνολική πληρωθείσες αποζημιώσεις αυτοκινήτου (δισ. €), Insurance Europe-33	33
Γράφημα 16: Κατά κεφαλήν ασφάλιστρα (€), Insurance Europe	33

Κατάλογος Πινάκων

Πίνακας 1: Παραγωγή ασφαλιστρων στην Ελλάδα.....	7
Πίνακας 2: Πληρωθείσες αποζημιώσεις 2015	9
Πίνακας 3: Λογαριασμός εκμετάλλευσης ασφάλισης αστικής ευθύνης οχημάτων συνόλου ασφαλιστικών επιχειρήσεων με εγκατάσταση, έτους 2015 (Εσοδα)	12
Πίνακας 4: Λογαριασμός εκμετάλλευσης ασφάλισης αστικής ευθύνης οχημάτων συνόλου ασφαλιστικών επιχειρήσεων με εγκατάσταση, έτους 2015 (Εξοδα).....	13
Πίνακας 5: Αριθμοδείκτες 2014 και 2015 - Διαχείριση ασφαλιστρων	14
Πίνακας 6: Αριθμοδείκτες 2014 και 2015 - Διαχείριση αποζημιώσεων	15
Πίνακας 7: Αριθμοδείκτες 2014 και 2015 – Λοιποί δείκτες.....	16
Πίνακας 8: Δείκτες ζημιών οικονομικού έτους ανά τύπο οχήματος, 2014 – 2015.....	16
Πίνακας 9: Δείκτες ζημιών ανά έτος ατυχήματος ΑΕΟχ, 2006 – 2015.....	17
Πίνακας 10: Κυκλοφορούντα οχήματα 2015	24
Πίνακας 11: Οδικά τροχαία ατυχήματα με σωματικές βλάβες και παθόντα πρόσωπα	26
Πίνακας 12: Αιτίες και είδη θανατηφόρων οδικών ατυχημάτων 2015	27
Πίνακας 13: Πίνακας επικίνδυνων παραβάσεων 2015.....	28
Πίνακας 14: Πίνακας παραβάσεων μέθης προηγούμενων ετών.....	28
Πίνακας 15: Κλοπές τροχοφόρων στην επικράτεια	29
Πίνακας 16: Ανάλυση υπο-ομάδων Δείκτη Τιμών Καταναλωτή (2015/2014).....	30

Εισαγωγή

Η ασφάλιση αυτοκινήτων αποτελεί έναν από τους σημαντικότερους τομείς εργασιών για τις ασφαλιστικές επιχειρήσεις τόσο στην Ελλάδα, όσο και στην Ευρώπη. Ενδεικτικά αναφέρεται ότι αυτή αντιπροσωπεύει το 56,2% της παραγωγής ασφαλιστρών των ασφαλίσεων κατά Ζημιών στην Ελλάδα και το 29,0% της αντίστοιχης παραγωγής στην Ευρώπη.

Οι καλύψεις που μπορεί να προσφέρει ένα ασφαλιστήριο συμβόλαιο αναφέρονται είτε στην αστική ευθύνη έναντι τρίτων του οδηγού/κατόχου του οχήματος που είναι υποχρεωτική από το Νόμο, είτε στις ζημιές (ασφάλιση περιουσίας) του ίδιου του οχήματος (ζημιές από πρόσκρουση, φωτιά, κλοπή κ.α.) οπότε μιλάμε για προαιρετικές καλύψεις.

Σκοπός της παρούσας μελέτης είναι αφ' ενός μεν να δώσει μία γενική εικόνα για την ασφάλιση αυτοκινήτων από πλευράς οικονομικών και στατιστικών στοιχείων τόσο για την Ελληνική όσο και για την Ευρωπαϊκή αγορά, αφ' ετέρου δε να παρουσιάσει ένα πλήθος στατιστικών στοιχείων συναφών με το αυτοκίνητο όπως τα τροχαία ατυχήματα, τους παθόντες από αυτά, τις επικίνδυνες παραβάσεις κ.λ.π.

Για το λόγο αυτό περιλαμβάνονται στη μελέτη τα κάτωθι:

α) Στο πρώτο κεφάλαιο καταγράφονται τα οικονομικά δεδομένα της ασφάλισης αυτοκινήτων τα οποία έχουν σχέση με την παραγωγή, τις αποζημιώσεις, τα δημοσιευμένα οικονομικά αποτελέσματα (Ισολογισμοί) των λογαριασμών εκμετάλλευσης της ασφάλισης της αστικής ευθύνης οχημάτων καθώς και τους αντίστοιχους δείκτες που προκύπτουν από αυτά.

β) Στο δεύτερο κεφάλαιο παρουσιάζονται σημαντικά στατιστικά στοιχεία για την κυκλοφορία των αυτοκινήτων τόσο από την πλευρά της ασφάλισης όσο και για συναφή θέματα όπως το πλήθος των κυκλοφορούντων οχημάτων, τα τροχαία ατυχήματα, τις κλοπές τροχοφόρων καθώς και την συμμετοχή των αυτοκινήτων στο δείκτη τιμών καταναλωτή που καταρτίζει η Ελληνική Στατιστική Αρχή.

γ) Στο τρίτο κεφάλαιο γίνεται μία συνοπτική καταγραφή των σημαντικότερων μεγεθών της Ευρωπαϊκής ασφαλιστικής αγοράς αυτοκινήτων έτσι όπως προκύπτουν από δημοσιεύσεις της Insurance Europe.

δ) Τέλος στα παραρτήματα υπάρχουν οι πίνακες αφενός των ελαχίστων ορίων ασφάλισης αστικής ευθύνης οχημάτων, αφετέρου δε των φόρων και λοιπών επιβαρύνσεων επί των ασφαλιστρών αυτοκινήτων.

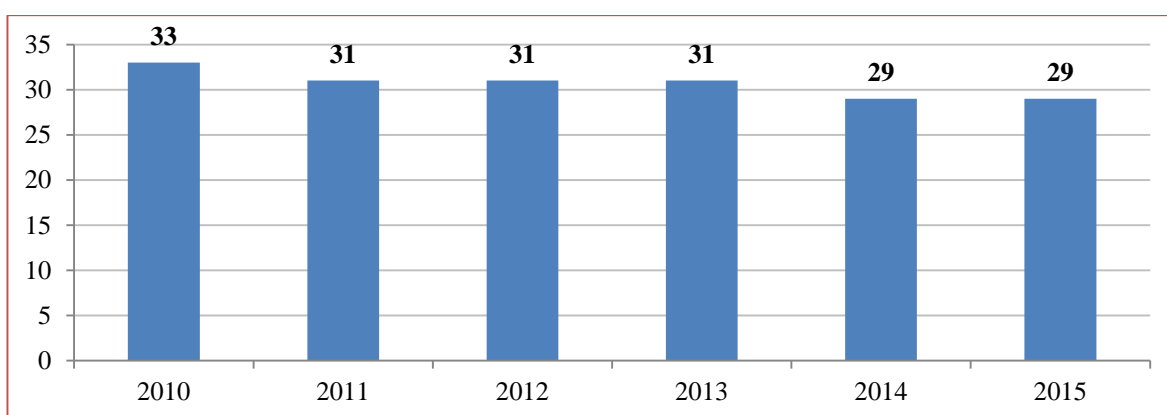
Οι κλάδοι ασφάλισης στους οποίους αναφέρεται η παρούσα μελέτη, σύμφωνα με την κατάταξη της νομοθεσίας όπως ισχύει, είναι ο «3. Ασφάλιση Χερσαίων οχημάτων» και «10. Αστικής ευθύνης χερσαίων οχημάτων». Οι συναφείς κλάδοι «1. Ατυχημάτων», «17. Νομικής προστασίας» και «18. Βοήθειας», μέσω των οποίων ενδεχομένως παρέχονται επιπλέον καλύψεις σε ένα ασφαλιστήριο συμβόλαιο δεν εξετάζονται στην παρούσα μελέτη.

1. Χρηματοοικονομική εικόνα

1.1 Παραγωγή ασφαλιστρων και αποζημιώσεις

Κατά τη διάρκεια του 2015, 29 ασφαλιστικές επιχειρήσεις δραστηριοποιήθηκαν στον κλάδο ασφάλισης αυτοκινήτων με την μορφή της Ανώνυμης Εταιρείας ή Υποκαταστήματος αλλοδαπής επιχείρησης (2014: 29), με σύνολο παραγωγής ασφαλιστρων 1,08 (2014: 1,23) δισ. €, μειωμένη κατά 12,5% σε σχέση με το 2014. Το εξεταζόμενο μέγεθος αφορά σε ασφαλιστικές επιχειρήσεις που δραστηριοποιούνται με εγκατάσταση στην Ελλάδα ενώ δεν περιλαμβάνονται όσες είναι ενεργές με καθεστώς Ελεύθερης Παροχής Υπηρεσιών (Ε.Π.Υ.). Ειδικότερα στους κλάδους «3. Χερσαία οχήματα» και «10. Αστική ευθύνη χερσαίων οχημάτων», η παραγωγή ήταν 193 εκατομμύρια € και 888 εκατ. € αντίστοιχα.

Γράφημα 1: Ασφαλιστικές επιχειρήσεις αυτοκινήτων στην Ελλάδα



Η συνολική παραγωγή ασφαλιστρων (συμπεριλαμβανομένων των δικαιωμάτων συμβολαίου) το 2015 στην Ελλάδα όλων των κλάδων ασφάλισης (Ζωής και Ζημιών) εκτιμάται ότι έφτασε τα 3,7 δισ. €¹, μειωμένη κατά 6,1% σε σχέση με το 2014. Στον κλάδο των ασφαλίσεων κατά Ζημιών, η παραγωγή εκτιμάται σε 1,9 δισ. € η οποία ήταν 7,8% μικρότερη από την αντίστοιχη παραγωγή του 2014.

Πίνακας 1: Παραγωγή ασφαλιστρων στην Ελλάδα

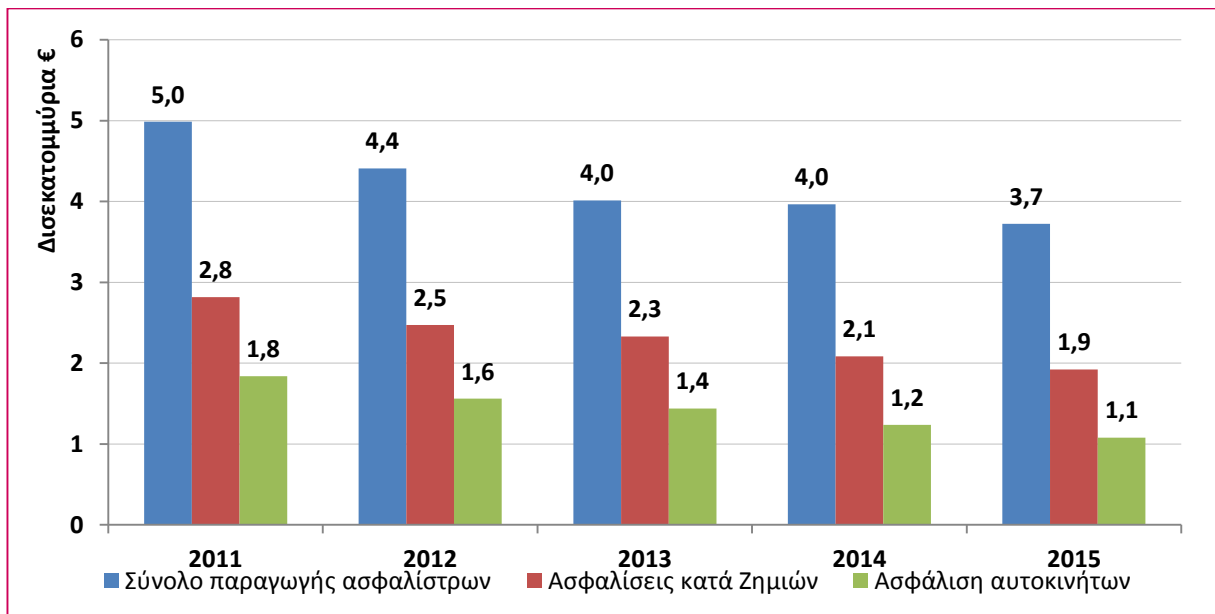
εκατομμύρια €	2015	Μεταβολή από το 2014
Συνολική παραγωγή πρωτασφαλιστρων (Ζωής και Ζημιών)	3.725	-6,1%
Παραγωγή πρωτασφαλιστρων ασφαλίσεων κατά Ζημιών	1.924	-7,8%
Παραγωγή ασφαλιστρων κλάδων αυτοκινήτου	1.080	-12,5%
εκ των οποίων:		
10. Αστική ευθύνη χερσαίων οχημάτων	888	-13,5%
3. Χερσαία οχήματα	193	-7,9%

¹ Η έκδοση της Υπηρεσίας Μελετών και Στατιστικής σχετικά με την Παραγωγή ασφαλιστρων για το 2015 είναι διαθέσιμη στο σύνδεσμο: http://www.eaee.gr/cms/sites/default/files/annual_stat_report_2015_gr.pdf

Χρηματοοικονομική εικόνα

Από τα παραπάνω, φαίνεται ότι η ασφάλιση αυτοκινήτου αντιπροσωπεύει το 29,0% της συνολικής παραγωγής ασφαλίσεων και το 56,2% της παραγωγής ασφαλίσεων των κλάδων ασφαλίσεων κατά ζημιών.

Γράφημα 2: Παραγωγή ασφαλίσεων 2011 – 2015



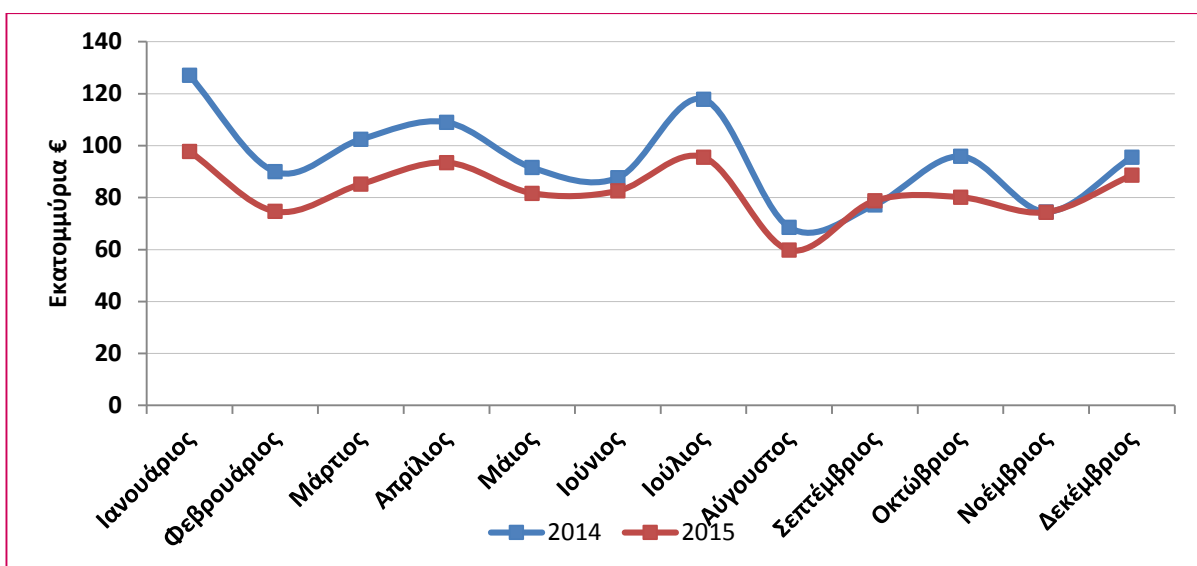
Σημείωση: Στην ασφάλιση αυτοκινήτων περιλαμβάνονται οι κλάδοι ασφάλισης 3. Χερσαίων οχημάτων και 10. Αστικής ευθύνης οχημάτων

Η μηνιαία κατανομή της παραγωγής ασφαλίσεων ασφάλισης αυτοκινήτου κυμάνθηκε όπως φαίνεται στο επόμενο γράφημα².

² Οι σχετικές εκδόσεις της Υπηρεσίας Μελετών και Στατιστικής σχετικά με την μηνιαία Παραγωγή ασφαλίσεων είναι διαθέσιμες στο σύνδεσμο: <http://www.eaee.gr/cms/paragogi-asfalistron>

Χρηματοοικονομική εικόνα

Γράφημα 3: Μηνιαία παραγωγή ασφαλιστρων ασφάλισης αυτοκινήτου



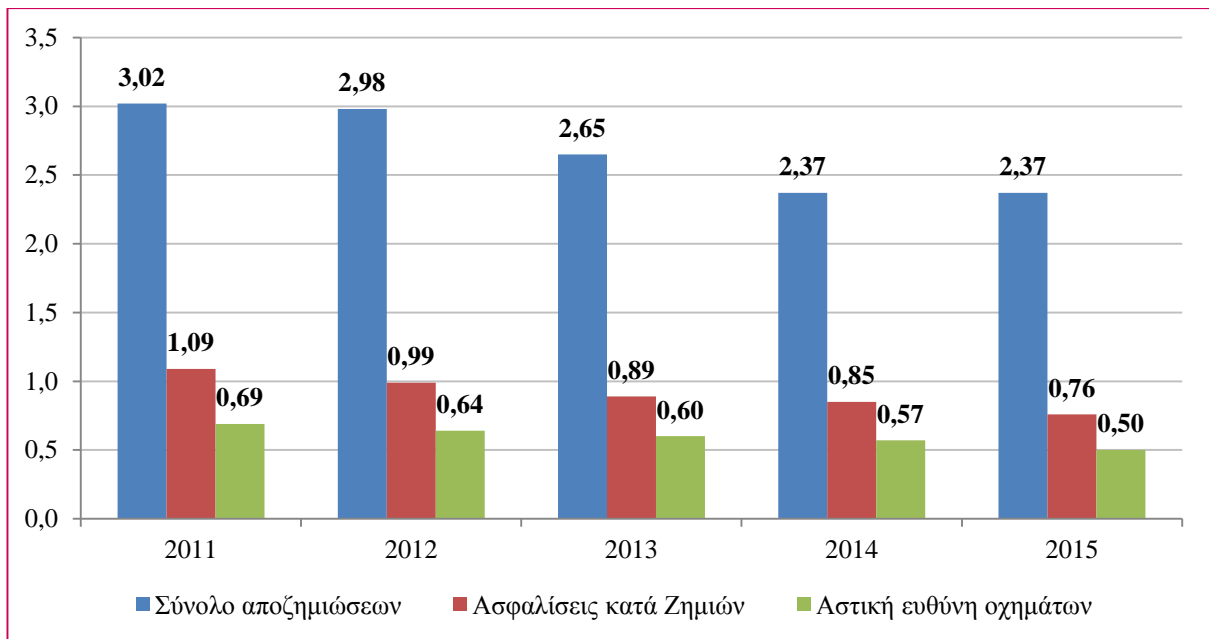
Οι πληρωθείσες αποζημιώσεις της ασφάλισης αυτοκινήτων κατά τη διάρκεια του 2015 έφτασαν τα 579 (2014: 648) εκατομμύρια €.

Πίνακας 2: Πληρωθείσες αποζημιώσεις 2015

εκατομμύρια €	2015	Μεταβολή από το 2014
Συνολικές αποζημιώσεις από πρωτασφαλίσεις (Ζωής και Ζημιών)	2.365	-0,2%
Αποζημιώσεις ασφαλίσεων κατά Ζημιών	764	-10,1%
Αποζημιώσεις ασφάλισης αυτοκινήτου	579	-10,7%
εκ των οποίων:		
10. Αστική ευθύνη χερσαίων οχημάτων	499	-12,0%
3. Χερσαία οχήματα	80	-1,6%

Από τα παραπάνω, φαίνεται ότι οι πληρωθείσες αποζημιώσεις για την ασφάλιση αυτοκινήτων αντιπροσωπεύουν το 24,5% των συνολικών αποζημιώσεων και το 75,7% των αποζημιώσεων του κλάδου κατά Ζημιών.

Γράφημα 4: Πληρωθείσες αποζημιώσεις 2011 – 2015 (δισ. €)



1.2 Οικονομικά στοιχεία του κλάδου αστικής ευθύνης οχημάτων

Ειδικά για την ασφάλιση αστικής ευθύνης οχημάτων, υπάρχει δημοσιευμένη πληροφόρηση στις οικονομικές καταστάσεις από τις ασφαλιστικές επιχειρήσεις οι οποίες ασκούν τον κλάδο³.

Σύμφωνα με τις δημοσιευμένες οικονομικές καταστάσεις των λογαριασμών εκμεταλλεύσεως του κλάδου Αστικής Ευθύνης Οχημάτων για το έτος 2015, η ίδια κράτηση (δηλ. αφαιρούμενης της συμμετοχής των αντασφαλιστών) επί των δεδουλευμένων ασφαλιστρών έφτασε τα 647 εκατ. €, το δικαίωμα συμβολαίου στα 176 εκατ. € και η αντίστοιχη ίδια κράτηση αποζημιώσεων (αναλογία έτους) τα 389 εκατ. €. Σε προμήθειες παραγωγής και συναφή έξοδα πρόσκτησης δαπανήθηκαν 170 εκατομμύρια €.

Το τεχνικό αποτέλεσμα του κλάδου της Αστικής Ευθύνης Οχημάτων διαμορφώθηκε στα 332 εκατομμύρια € χωρίς να ληφθούν υπόψη τα γενικά (λειτουργικά) έξοδα του κλάδου και οι φόροι⁴. Το αντίστοιχο τεχνικό αποτέλεσμα του 2014 ήταν 364 εκατομμύρια €.

Οι αθροιστικοί λογαριασμοί εκμετάλλευσης του κλάδου Αστικής ευθύνης οχημάτων για το έτος 2015 του συνόλου των ασφαλιστικών επιχειρήσεων οι οποίες δραστηριοποιούνται με εγκατάσταση στον κλάδο αστικής ευθύνης οχημάτων φαίνονται στους πίνακες 3 και 4 που ακολουθούν στις επόμενες σελίδες.

Οι ασφαλιστικές προβλέψεις που έχουν σχηματιστεί συνολικά από τις ασφαλιστικές επιχειρήσεις για το 2015 και έχουν καταγραφεί στο σκέλος του Παθητικού των ισολογισμών τους ανήλθαν στα 2,4 δισ. € για τον κλάδο ασφάλισης αστικής ευθύνης οχημάτων. Σε αυτό συμμετέχουν με 2,1 δισ. € οι ίδιες οι ασφαλιστικές επιχειρήσεις και 0,3 δισ. € είναι η συμμετοχή των αντασφαλιστών.

³ Η πλήρης έκδοση της Υπηρεσίας Μελετών και Στατιστικής σχετικά με τα οικονομικά αποτελέσματα του συνόλου των ασφαλιστικών επιχειρήσεων για το 2015 είναι διαθέσιμη στο σύνδεσμο: <http://www.eaee.gr/sites/default/files/oikmel-companies2015gr.pdf>

⁴ Είναι προφανές ότι όταν συνυπολογίζονται τα γενικά έξοδα λειτουργίας του κλάδου, το συνολικό αποτέλεσμα της ασφάλισης της αστικής ευθύνης οχημάτων είναι αντιστοίχως μειωμένο για τις ασφαλιστικές επιχειρήσεις. Το ακριβές ποσό δεν είναι δυνατό να υπολογιστεί από τις δημοσιευμένες οικονομικές καταστάσεις.

Πίνακας 3: Λογαριασμός εκμετάλλευσης ασφάλισης αστικής ευθύνης οχημάτων συνόλου ασφαλιστικών επιχειρήσεων με εγκατάσταση, έτους 2015 (Έσοδα)

Έσοδα	εκατ. €	εκατ. €	εκατ. €
1. Δεδουλευμένα ασφάλιστρα			
α) Ακαθάριστα εγγεγραμμένα ασφάλιστρα	713,4		
β) Μείον : Αντασφάλιστρα	104,8	608,6	
ΜΕΙΟΝ			
γ) Προβλέψεις για μη δεδουλευμένα ασφάλιστρα και κινδύνους σε ισχύ κλειομένης χρήσεως	259,5		
Μείον : Συμμετοχή αντασφαλιστών	12,0	247,5	
ΣΥΝ			
δ) Προβλέψεις για μη δεδουλευμένα ασφάλιστρα και κινδύνους σε ισχύ προηγούμενης χρήσεως	300,2		
Μείον : Συμμετοχή αντασφαλιστών	14,0	286,2	647,2
2. Έσοδα επενδύσεων			64,9
4. Δικαιώματα συμβολαίων & λοιπά έσοδα			176,2
Σύνολο εσόδων			888,3

Πίνακας 4: Λογαριασμός εκμετάλλευσης ασφάλισης αστικής ευθύνης οχημάτων συνόλου ασφαλιστικών επιχειρήσεων με εγκατάσταση, έτους 2015 (Έξοδα)

Έξοδα	εκατ. €	εκατ. €	εκατ. €
5. Ασφαλιστικές αποζημιώσεις			
α) Πληρωθείσες αποζημιώσεις και παροχές	498,6		
Μείον : Αναλογία αντασφαλιστών	70,4	428,2	
ΣΥΝ			
β) Προβλέψεις εκκρεμών ζημιών κλειομένης χρήσεως	2.116,1		
Μείον : Συμμετοχή αντασφαλιστών	308,0	1.808,1	
ΜΕΙΟΝ			
γ) Προβλέψεις εκκρεμών ζημιών προηγούμενης χρήσεως	2.203,9		
Μείον : Συμμετοχή αντασφαλιστών	356,5	1.847,5	388,8
6. Λοιπές Ασφαλιστικές προβλέψεις			
α) Λοιπές προβλέψεις κλειομ. χρήσεως	49,9		
Μείον : Συμμετοχή αντασφαλιστών	0,7	49,2	
β) Μείον : Λοιπές προβλέψεις προηγ. χρήσεως	52,1		
Μείον : Συμμετοχή αντασφαλιστών	0,7	51,4	-2,2
7. Προμήθειες παραγωγής & συναφή έξοδα			169,6
Σύνολο εξόδων			556,2
Τεχνικό αποτέλεσμα (κέρδη / ζημίες) ασφαλ. αστ. ευθύνης οχημάτων			332,1

Πηγή: ΕΑΕΕ⁵

⁵ Η πλήρης έκδοση της Υπηρεσίας Μελετών και Στατιστικής σχετικά με τα οικονομικά αποτελέσματα του συνόλου των ασφαλιστικών επιχειρήσεων με εγκατάσταση για το 2015 είναι διαθέσιμη στο σύνδεσμο: <http://www.eaee.gr/cms/sites/default/files/oikmel-companies2015gr.pdf>

1.3 Χρηματοοικονομικοί δείκτες του κλάδου αστικής ευθύνης οχημάτων

Οι αριθμοδείκτες επιτρέπουν με εύκολο και γρήγορο τρόπο την συγκριτική αξιολόγηση των σημαντικότερων δεδομένων που προέρχονται από τα αναλυτικά στοιχεία των οικονομικών καταστάσεων. Στους παρακάτω πίνακες γίνεται υπολογισμός των χρηματοοικονομικών αριθμοδεικτών για τον λογαριασμό της αστικής ευθύνης οχημάτων και παρατίθενται για σύγκριση οι αντίστοιχοι για τους λοιπούς κλάδους ζημιών (εκτός αστικής ευθύνης οχημάτων). Τα στοιχεία τα οποία χρησιμοποιήθηκαν για τον υπολογισμό τους προέρχονται από τις **δημοσιευμένες οικονομικές καταστάσεις των ασφαλιστικών επιχειρήσεων** που δραστηριοποιούνται στην Ελλάδα και αφορούν τα έτη 2015 και 2014.

Πίνακας 5: Αριθμοδείκτες 2014 και 2015 - Διαχείριση ασφαλιστρων

	Αστική ευθύνη οχημάτων		Λοιποί κλάδοι ζημιών
	2015	2014	2015
Ιδία κράτηση ασφαλιστρων ⁶	85,3%	88,8%	66,9%
Κόστος πρόσκτησης ασφαλιστικών εργασιών	19,1%	19,6%	17,3%
Α.Μ.Δ.Α. ⁷ τέλους χρήσης / Παραγωγή ασφαλιστρων	29,2%	29,1%	34,2%
Έσοδα επενδύσεων / Σύνολο εσόδων Λογ/μου εκμεταλλεύσεως	7,3%	9,5%	4,1%
Δικαίωμα Συμβολαίου / Παραγωγή ασφαλιστρων	24,7%	25,3%	14,5%

Πηγή: ΕΑΕΕ⁸

Σχεδόν όλοι οι δείκτες του κλάδου ασφάλισης αστικής ευθύνης οχημάτων μειώθηκαν το 2015 σε σχέση με το 2014. Ο δείκτης της ίδιας κράτησης ασφαλιστρων μειώθηκε κατά 3,5%, ο δείκτης του κόστους πρόσκτησης εργασιών μειώθηκε κατά 0,5% ενώ το ποσοστό του δικαιώματος συμβολαίου μειώθηκε κατά 0,6%. Σε σχέση με τους λοιπούς κλάδους ασφάλισης κατά Ζημιών, ο κλάδος ασφάλισης ΑΕΟΧ εμφανίζει πολύ μεγαλύτερη ίδια κράτηση ασφαλιστρων, μεγαλύτερο κόστος πρόσκτησης εργασιών και ποσοστό δικαιώματος συμβολαίου.

Ως προς τη διαχείριση των αποζημιώσεων (πίνακας 6) στον κλάδο της αστικής ευθύνης οχημάτων, η ίδια κράτηση μειώθηκε ελαφρώς στο 85,9% αλλά παραμένει μεγαλύτερη από την αντίστοιχη στους λοιπούς κλάδους. Ο δείκτης ζημιών οικονομικού έτους 2015 (αναλογία έτους) μειώθηκε περαιτέρω στο 44,2% αλλά παραμένει μεγάλη η απόσταση σε σχέση με τους λοιπούς κλάδους κατά ζημιών (28,6%). Μείωση επίσης παρατηρήθηκε στον δείκτη ζημιών αφαιρουμένης της συμμετοχής των αντασφαλιστών (ίδια κράτηση) στο

⁶ Ως ασφάλιστρα νοείται το άθροισμα των ασφαλιστρων από πρωτασφαλιστική παραγωγή και των δικαιωμάτων συμβολαίων.

⁷ Απόθεμα μη δεδουλευμένων ασφαλιστρων

⁸ Οι εκδόσεις της Υπηρεσίας Μελετών και Στατιστικής σχετικά με την μελέτη των αριθμοδεικτών των ασφαλιστικών επιχειρήσεων είναι διαθέσιμες από την ιστοσελίδα της ΕΑΕΕ: <http://www.eaee.gr/cms/basic-page/148/oikonomikes-meletes>

Χρηματοοικονομική εικόνα

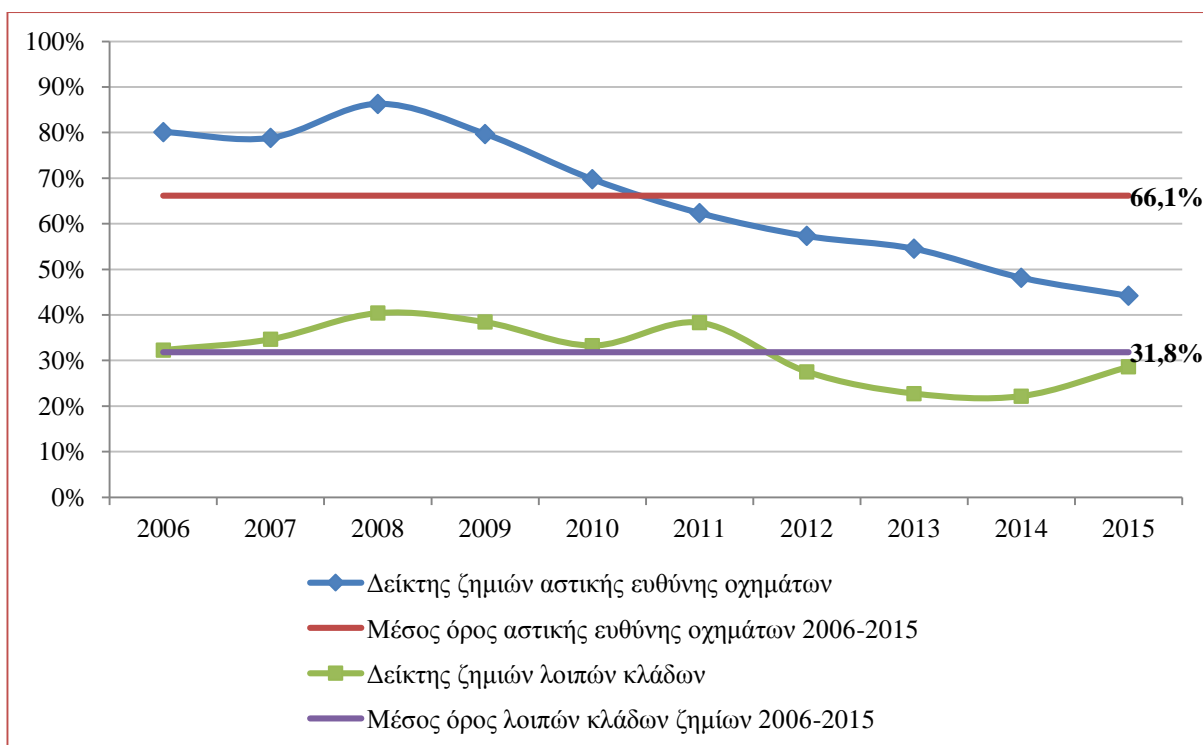
47,2%, αλλά στους λοιπούς κλάδους παραμένει χαμηλότερα (27,6%). Τέλος, οι προβλέψεις για εκκρεμείς ζημίες τέλους έτους του κλάδου αστικής ευθύνης οχημάτων σε σχέση με τις υποχρεώσεις για αποζημιώσεις (αναλογία έτους) αυξήθηκαν σε μεγάλο βαθμό και παραμένουν πολύ υψηλότερες από ότι συμβαίνει στους λοιπούς κλάδους κατά ζημιών. Παρόμοια είναι η εικόνα όταν συγκρίνονται οι εκκρεμείς αποζημιώσεις με την ίδια κράτηση των ζημιών του έτους.

Πίνακας 6: Αριθμοδείκτες 2014 και 2015 - Διαχείριση αποζημιώσεων

	Αστική ευθύνη οχημάτων		Λοιποί κλάδοι ζημιών
	2015	2014	2015
Ιδία κράτηση αποζημιώσεων	85,9%	87,3%	75,3%
Δείκτης ζημιών (Loss ratio)	44,2%	48,2%	28,6%
Ιδία κράτηση αποζημιώσεων / Ιδία κράτηση ασφαλιστρων	47,2%	52,3%	27,6%
Εκκρεμείς ζημίες τέλους έτους / Πληρωθείσες ζημίες + Διαφορά εκκρεμών ζημιών έτους	515,2%	421,3%	225,3%
Ιδία κράτηση εκκρεμών ζημιών / Ιδία κράτηση ζημιών έτους	465,0%	354,5%	196,7%

Πηγή: ΕΑΕΕ⁹

Γράφημα 5: Δείκτης ζημιών ανά οικονομικό έτος



⁹ Οι εκδόσεις της Υπηρεσίας Μελετών και Στατιστικής σχετικά με την μελέτη των αριθμοδεικτών των ασφαλιστικών επιχειρήσεων συνολικά είναι διαθέσιμες από την ιστοσελίδα της ΕΑΕΕ: <http://www.eaee.gr/cms/basic-page/148/oikonomikes-meletes>

Χρηματοοικονομική εικόνα

Οι εκκρεμείς ζημιές τέλους χρήσεως αναλογούν στο 237,9% (πίνακας 7) της παραγωγής ασφαλιστρων, τιμή αρκετά αυξημένη σε σχέση με το 2014, και υπερβαίνουν κατά πολύ το αντίστοιχο ποσοστό για τους λοιπούς κλάδους ζημιών (65,1%). Τέλος, το περιθώριο τεχνικού αποτελέσματος αυξήθηκε στο 37,3% και είναι πλέον παρόμοιο με αυτό των λοιπών κλάδων κατά Ζημιών.

Πίνακας 7: Αριθμοδείκτες 2014 και 2015 – Λοιποί δείκτες

	Αστική ευθύνη οχημάτων		Λοιποί κλάδοι ζημιών
	2015	2014	2015
Εκκρεμείς ζημιές / Παραγωγή ασφαλιστρων	237,9%	211,7%	65,1%
Τεχνικό αποτέλεσμα ¹⁰ / Παραγωγή ασφαλιστρων	37,3%	35,1%	37,7%

Πηγή: ΕΑΕΕ

1.4 Δείκτης ζημιών οικονομικού έτους ανά τύπο οχήματος

Σε αυτή την παράγραφο υπολογίζεται ο αντίστοιχος δείκτης ζημιών¹¹ οικονομικού έτους συμπεριλαμβανομένων των δικαιωμάτων συμβολαίων¹² ανά τύπο οχήματος (χωριστά για την κάλυψη της Αστικής ευθύνης και για το σύνολο των καλύψεων του κλάδου αυτοκινήτων) για το ημερολογιακό έτος 2015. Τα στοιχεία αντλήθηκαν από τη **Στατιστική Επετηρίδα¹³ Ασφάλισης Αυτοκινήτων έτους 2015 της ΕΑΕΕ** και προέρχονται από τις δηλώσεις στοιχείων 27 ασφαλιστικών επιχειρήσεων - μελών που κατέγραψαν εργασίες στην ασφάλιση αυτοκινήτων.

Πίνακας 8: Δείκτες ζημιών οικονομικού έτους ανά τύπο οχήματος, 2014 – 2015

	Αστική Ευθύνη Οχημάτων		Σύνολο	
	2015	2014	2015	2014
Ι.Χ.Ε.	45,5%	45,4%	42,5%	43,4%
Ι.Χ.Ε. ενοικιαζόμενα	37,8%	23,6%	33,6%	23,3%
Φορτηγά Ι.Χ.	45,5%	42,1%	42,2%	41,3%
Φορτηγά Ι.Χ. Αγροτικά	49,4%	47,4%	47,0%	46,6%
Ταξί	34,6%	38,2%	35,1%	38,0%
Φορτηγά Δ.Χ.	17,4%	52,0%	17,4%	46,6%
Λεωφορεία	16,2%	13,0%	16,2%	14,2%
Μηχανήματα έργων	4,4%	17,7%	6,5%	15,9%
Μοτοσυκλέτες Ι.Χ.	39,5%	43,9%	37,4%	43,1%
Σύνολο	43,6%	44,2%	41,0%	42,5%

¹⁰ Το τεχνικό αποτέλεσμα δεν περιλαμβάνει τα γενικά έξοδα και τους φόρους.

¹¹ Ο δείκτης ζημιών είναι ο λόγος των επελθουσών ζημιών προς τα δεδουλευμένα ασφαλίστρα. Αντιστοίχως, επελθούσες ζημιές = πληρωθείσες αποζημιώσεις - απόθεμα εκ. ζημιών αρχής έτους + απόθεμα εκ. ζημιών τέλους έτους, ενώ τα δεδουλευμένα ασφαλίστρα = εγγεγραμμένα ασφαλίστρα + δικαιώματα συμβολαίων + απόθεμα μη δεδ. ασφαλιστρων αρχής έτους - απόθεμα μη δεδ. ασφαλιστρων τέλους έτους

¹² Δεν περιλαμβάνονται τα γενικά έξοδα και τα έξοδα πρόσκτησης.

¹³ Η πλήρης έκδοση της Στατιστικής Επετηρίδας Ασφάλισης Αυτοκινήτων για το 2015 είναι διαθέσιμη στο σύνδεσμο: <http://www.eaee.gr/cms/sites/default/files/statisticalyearbook2015.pdf>

1.5 Δείκτης ζημιών ανά έτος ατυχήματος

Ο δείκτης ζημιών οικονομικού έτους (όπως παρουσιάστηκε στην προηγούμενη παράγραφο) υπολογίζεται με βάση τις αποζημιώσεις που καταβλήθηκαν εντός του έτους (ανεξαρτήτως του έτους που έγινε το ατύχημα) αφενός, αφετέρου δε προσπαθεί να καταγράψει την δυναμική των εκκρεμών αποζημιώσεων μέσα από την διαφορά των αποθεμάτων εκκρεμών ζημιών μεταξύ αρχής και τέλους έτους (συμπεριλαμβανομένης της εκτίμησης των αποζημιώσεων των ζημιών που έχουν συμβεί αλλά δεν έχουν αναγγελθεί στις ασφαλιστικές επιχειρήσεις).

Όμως είναι γνωστό ότι η περίοδος εξέλιξης των αποζημιώσεων της αστικής ευθύνης οχημάτων (ιδίως στις περιπτώσεις που αποζημιώνονται σοβαρές σωματικές βλάβες) φθάνει τουλάχιστον την δεκαετία (και σε ορισμένες περιπτώσεις την ξεπερνά). Για τον λόγο αυτό, υπολογίζεται στατιστικά ο δείκτης ζημιών ανά έτος ατυχήματος (δηλαδή με βάση υπολογισμού το έτος που έγινε το ατύχημα) και καταγράφεται η ωρίμανσή του σε βάθος τουλάχιστον δεκαετίας.

Με βάση την ανάπτυξη αυτού του δείκτη μπορούν να υπολογιστούν οι συντελεστές εξέλιξης (πρόβλεψης) των αποζημιώσεων στο μέλλον.

Σύμφωνα με την **Στατιστική Επετηρίδα Ασφάλισης Αυτοκινήτων έτους 2015¹⁴** της ΕΑΕΕ, η εξέλιξη του δείκτη ζημιών της κάλυψης της Αστικής ευθύνης οχημάτων συνολικά ανά έτος ατυχήματος για την χρονική περίοδο 2006-2015 καταγράφεται στον πίνακα 9 που ακολουθεί.

Πίνακας 9: Δείκτες ζημιών ανά έτος ατυχήματος ΑΕΟχ, 2006 – 2015

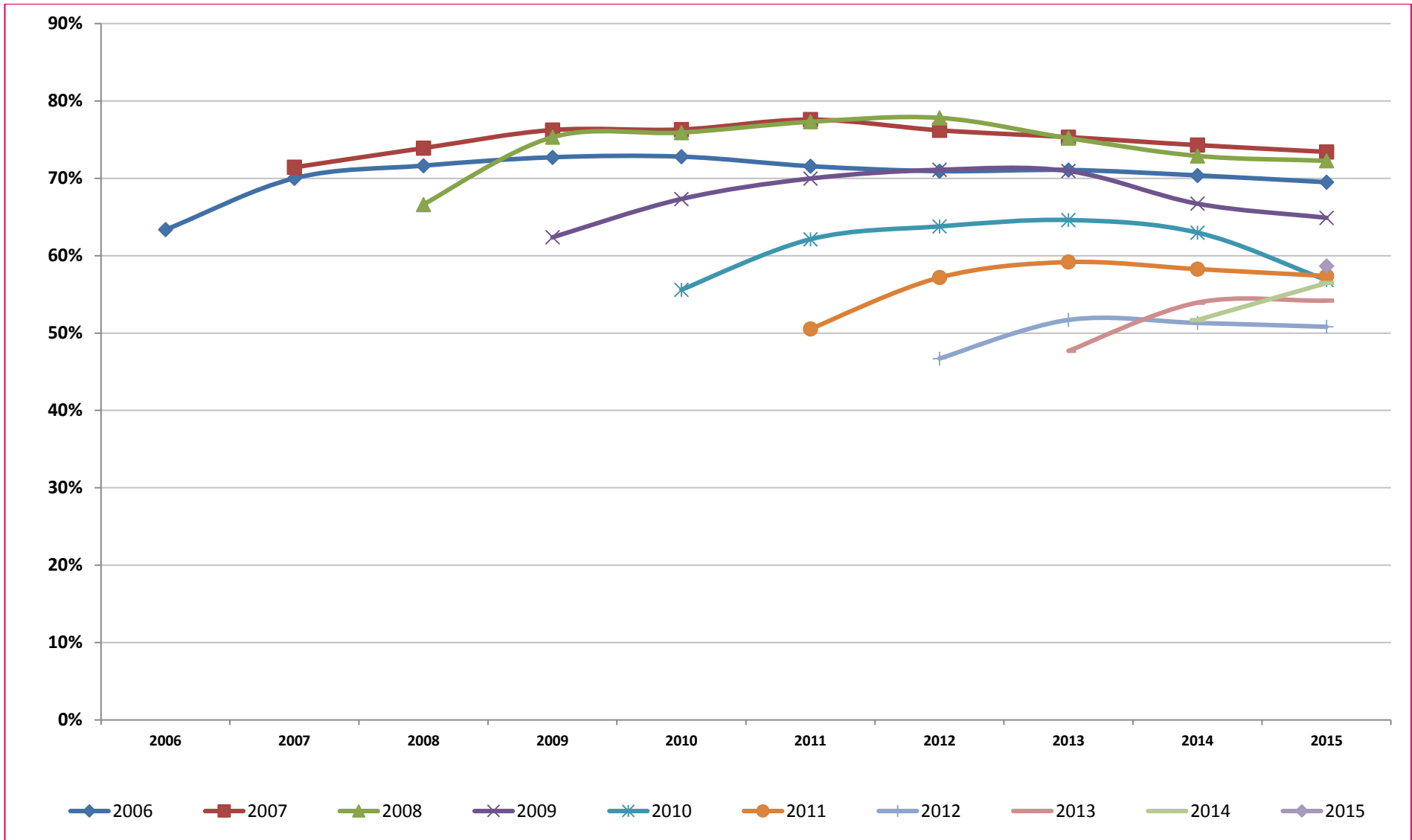
	Έτος ατυχήματος (%)									
	2006	2007	2008	2009	2010	2011	2012	2013	2014	2015
2006	63,4	70,0	71,6	72,7	72,8	71,6	70,9	71,1	70,4	69,5
2007		71,4	73,9	76,2	76,3	77,6	76,2	75,3	74,3	73,4
2008			66,6	75,3	75,9	77,3	77,8	75,2	72,9	72,3
2009				62,4	67,3	70,0	71,1	70,9	66,7	64,9
2010					55,6	62,1	63,8	64,6	63,0	56,9
2011						50,5	57,2	59,2	58,3	57,4
2012							46,7	51,7	51,3	50,8
2013								47,7	53,9	54,2
2014									51,7	56,5
2015										58,7

Η γραφική αναπαράσταση των στοιχείων του πίνακα 9 παρουσιάζεται στο γράφημα που ακολουθεί.

¹⁴ Η πλήρης έκδοση της Στατιστικής Επετηρίδας Ασφάλισης Αυτοκινήτων για το 2015 είναι διαθέσιμη στο σύνδεσμο: <http://www.eaee.gr/cms/sites/default/files/statisticalyearbook2015.pdf>

Χρηματοοικονομική εικόνα

Γράφημα 6: Εξέλιξη δείκτη ζημιών ανά έτος ατυχήματος ΑΕΟχ, 2006 – 2015





2. Στατιστικά στοιχεία

2.1 Κατανομή ασφαλισμένων οχημάτων και αποζημιώσεων

Οι εκατοστιαίες κατανομές που υπολογίστηκαν στους πίνακες που ακολουθούν προέρχονται από τη Στατιστική επετηρίδα ασφάλισης αυτοκινήτων¹⁵ της Επιτροπής αυτοκινήτων της ΕΑΕΕ.

Τα στοιχεία αφορούν ένα σύνολο 4.221.051 ασφαλισμένων οχημάτων για το 2015, υπολογισμένων στατιστικά με βάση τις ημέρες ασφάλισης κάθε συμβολαίου ξεχωριστά, με αναγωγή στις 365 ημέρες του έτους. Το παραπάνω πλήθος οχημάτων προέρχεται από τις αναλυτικές δηλώσεις 27 ασφαλιστικών επιχειρήσεων-μελών της ΕΑΕΕ.

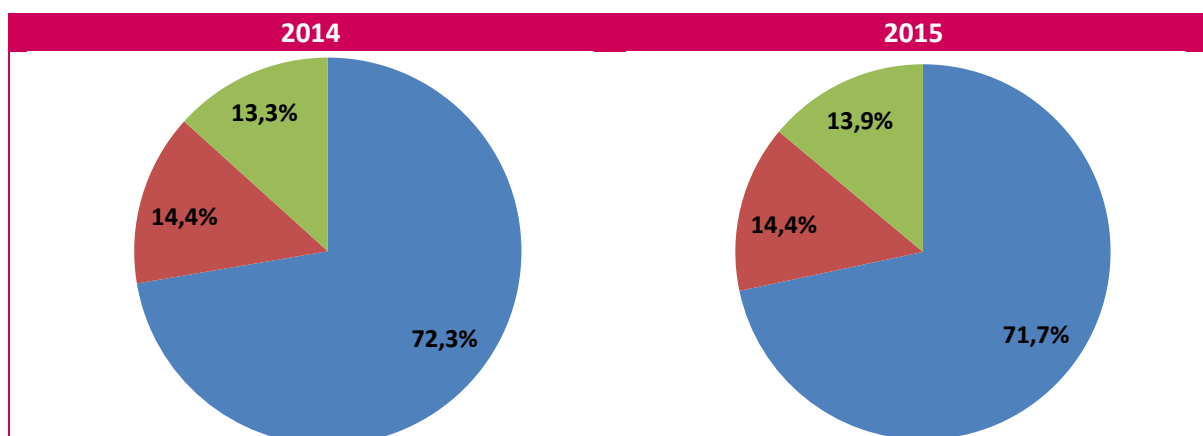
Να σημειωθεί ότι δεν περιλαμβάνονται στο ανωτέρω σύνολο τα οχήματα του Δημοσίου τομέα (συμπεριλαμβανομένων των Σωμάτων Ασφαλείας) γιατί εξαιρούνται εκ του Νόμου της υποχρεωτικής ασφάλισης και τα λεωφορεία των ΚΤΕΛ που καλύπτονται από αλληλασφαλιστικούς συνεταιρισμούς. Επίσης δεν περιλαμβάνονται στοιχεία οχημάτων που είναι ασφαλισμένα σε ασφαλιστικές επιχειρήσεις που δραστηριοποιούνται στην Ελλάδα με καθεστώς ελεύθερης παροχής υπηρεσιών.

α) Κατανομή ασφαλισθέντων οχημάτων ανά κατηγορία

Για τον υπολογισμό της εκατοστιαίας κατανομής ανά κατηγορία οχήματος, το σύνολο των οχημάτων ομαδοποιήθηκε σε 3 μεγάλες κατηγορίες σύμφωνα με την κατηγοριοποίηση που χρησιμοποιεί η Ευρωπαϊκή Επιτροπή Ασφαλειών (Insurance Europe)¹⁶:

- Επιβατικά – Ταξί (τετράτροχα έως 3,5 τόνους)
- Φορτηγά – Αγροτικά – Λεωφορεία
- Μοτοσυκλέτες – Μοτοποδήλατα (δίτροχα – τρίτροχα)

Γράφημα 7: Κατανομή ασφαλισθέντων οχημάτων



Σημείωση: Επιβατικά-Ταξί, Αγροτικά-Λεωφορεία-Φορτηγά, Μοτοσυκλέτες

¹⁵ Η πλήρης έκδοση της Στατιστικής Επετηρίδας Ασφάλισης Αυτοκινήτων έτους 2015 είναι διαθέσιμη στο σύνδεσμο: <http://www.eaee.gr/cms/sites/default/files/statisticalyearbook2015.pdf>

¹⁶ Βλ. κεφάλαιο 3. Η Ευρωπαϊκή αγορά ασφάλισης αυτοκινήτων.

Στατιστικά στοιχεία

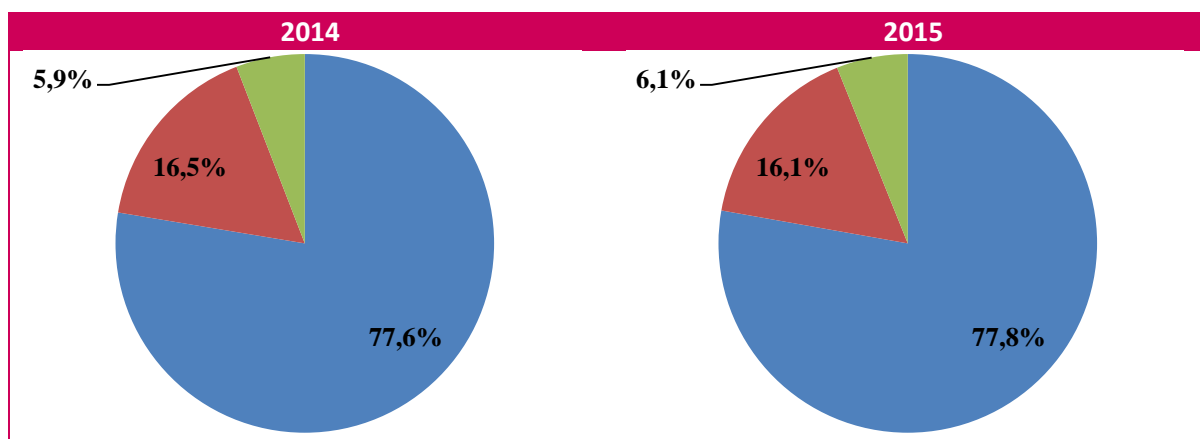
Είναι φανερό από τον πίνακα ότι η πλειοψηφία των ασφαλισθέντων οχημάτων (πάνω από 70%) ανήκει στην ομάδα των τετράτροχων έως 3,5 τόνους. Ειδικά η κατηγορία των επιβατικών Ι.Χ., που είναι και η πολυπληθέστερη στην ομάδα των τετράτροχων, αποτελεί το 70,1% του συνόλου των ασφαλισθέντων οχημάτων.

β) Κατανομή ποσών δηλωθεισών ζημιών ανά κατηγορία οχήματος

Για τον υπολογισμό της εκατοστιαίας κατανομής των ποσών δηλωθεισών ζημιών ανά κατηγορία οχήματος, χρησιμοποιήθηκαν τα στοιχεία των ζημιών που δηλώθηκαν για πρώτη φορά το έτος 2015 ή αντίστοιχα το 2014, ανεξαρτήτως αν για αυτές υπήρξε καταβολή αποζημίωσης ή παρέμειναν εκκρεμείς στο τέλος του έτους.

Συνεπώς στον γράφημα που ακολουθεί η κατανομή των αποζημιώσεων αναφέρεται στο ποσό αποκατάστασης ζημιών (πληρωθείσες και εκκρεμείς) όπως αυτές αποτιμώνται στο τέλος του ημερολογιακού έτους δήλωσης (2015 ή 2014).

Γράφημα 8: Κατανομή ποσών δηλωθεισών ζημιών



Σημείωση: **Επιβατικά-Ταξί**, **Αγροτικά-Λεωφορεία-Φορτηγά**, **Μοτοσυκλέτες**

Πηγή: ΕΑΕΕ

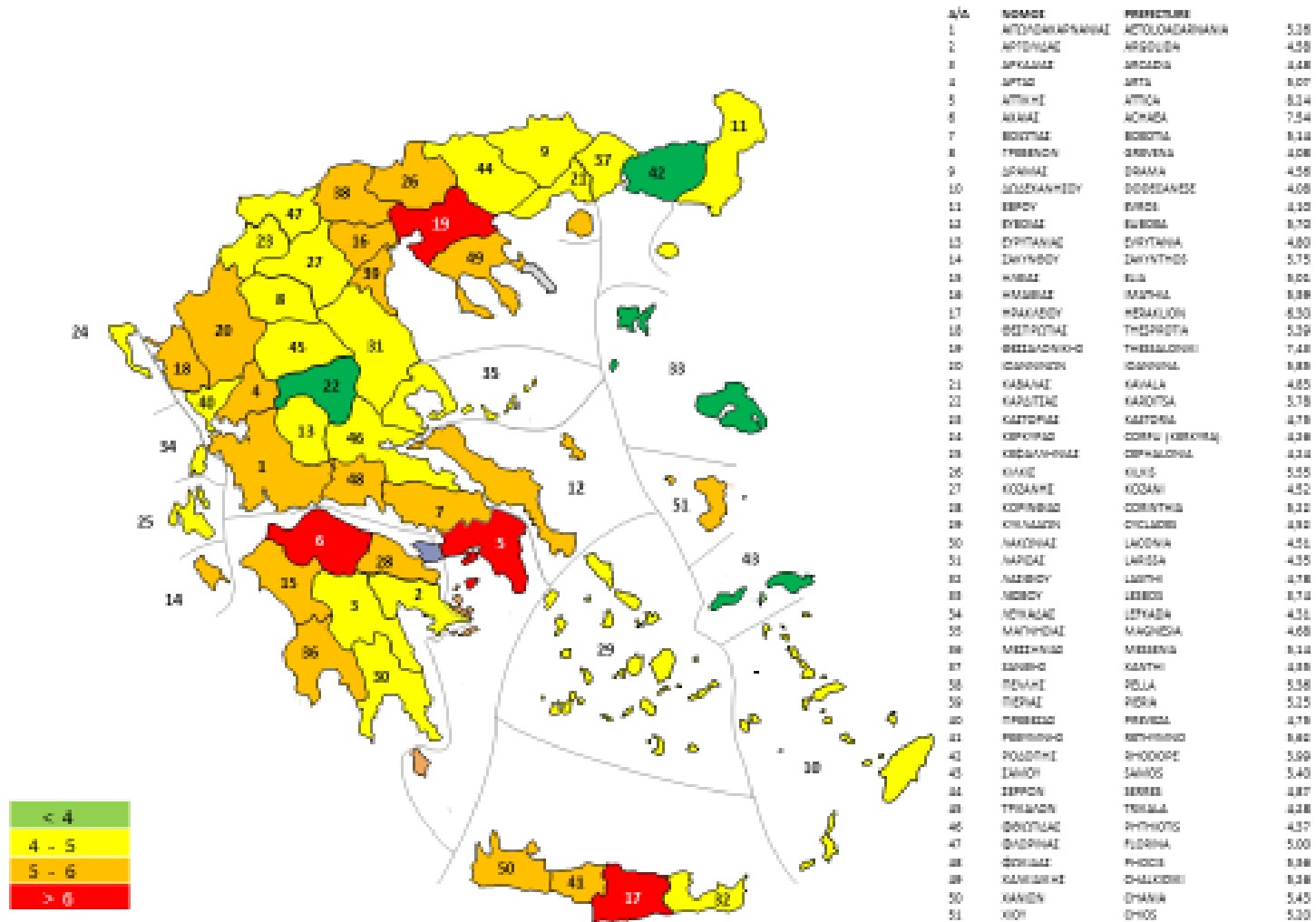
Όπως φαίνεται, ο μεγαλύτερος όγκος αποζημιώσεων (εκτίμηση πρώτου έτους) προέρχεται από τα επιβατικά-ταξί (σχεδόν 80%), μάλιστα τα επιβατικά Ι.Χ. δήλωσαν το 75% των ζημιών. Μικρότερη συμμετοχή έχουν τα αγροτικά-λεωφορεία-φορτηγά με 16,1% και οι μοτοσυκλέτες με 6,1%.

γ) Γεωγραφική κατανομή δηλωθεισών ζημιών

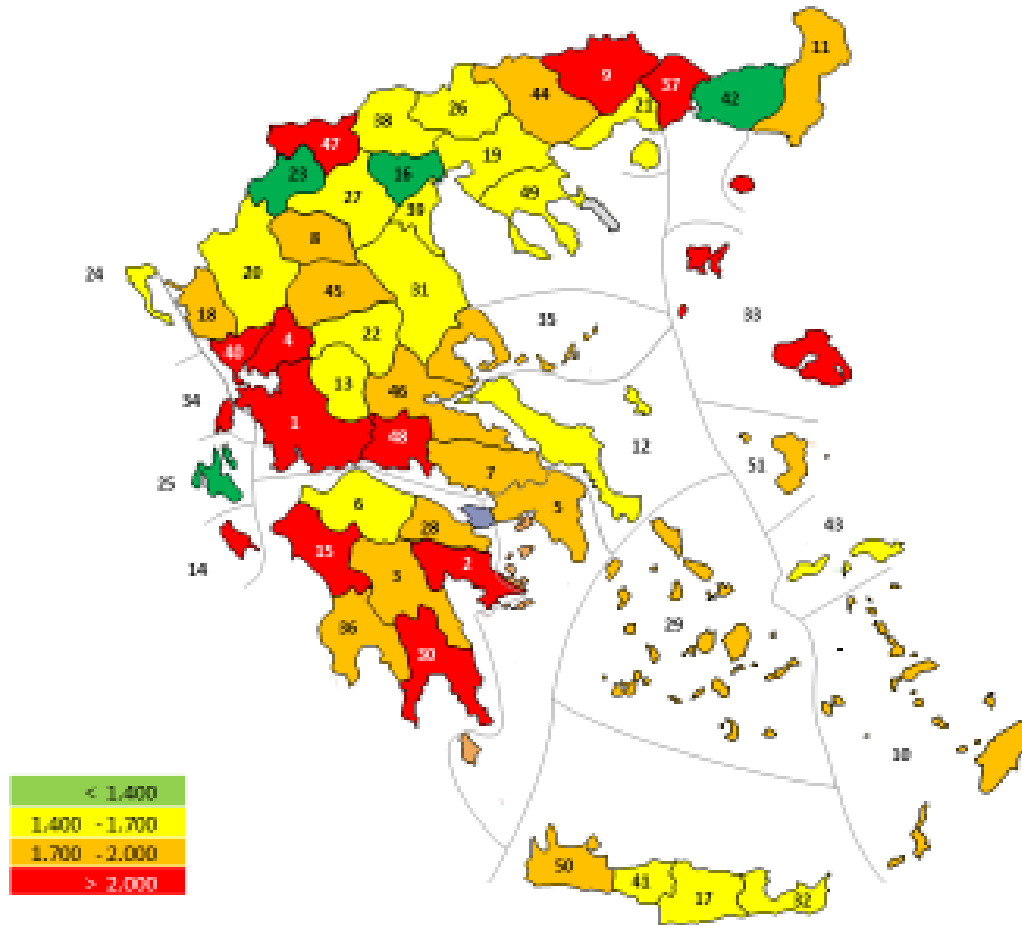
Στην Στατιστική επετηρίδα ασφάλισης αυτοκινήτων 2015 παρουσιάζεται επίσης η γεωγραφική κατανομή των δηλωθεισών ζημιών. Στις επόμενες δύο σελίδες απεικονίζονται σε μορφή γραφημάτων συνοδευόμενων από πίνακες τα εξής στοιχεία: στο πρώτο γράφημα φαίνεται η συχνότητα ζημιών ανά νομό και στον δεύτερο η μέση ζημία. Και στις δύο περιπτώσεις, η βάση υπολογισμού υπήρξε το πλήθος ασφαλιστηρίων συμβολαίων που είχαν εκδοθεί με διεύθυνση αλληλογραφίας στον συγκεκριμένο νομό.

Όπως φαίνεται στο επόμενο γράφημα, οι μεγαλύτερες συχνότητες ζημιών (άνω του 6%) παρατηρούνται στους νομούς Αττικής, Αχαΐας, Θεσσαλονίκης και Ηρακλείου.

Γράφημα 9: Γεωγραφική κατανομή συχνότητας ζημιών



Γράφημα 10: Γεωγραφική κατανομή μέσης ζημίας



Α/Α	ΝΟΜΟΣ	ΠΡΟΕΚΤΙΜΕ	ΤΙΜΗ
1	ΑΡΧΑΪΚΑ	ΑΡΧΑΪΚΑ	1.218
2	ΑΡΧΑΪΚΑ	ΑΡΧΑΪΚΑ	1.784
3	ΑΡΧΑΪΚΑ	ΑΡΧΑΪΚΑ	1.433
4	ΑΡΧΑΪΚΑ	ΑΡΧΑΪΚΑ	1.718
5	ΑΡΧΑΪΚΑ	ΑΡΧΑΪΚΑ	1.828
6	ΑΡΧΑΪΚΑ	ΑΡΧΑΪΚΑ	1.721
7	ΑΡΧΑΪΚΑ	ΑΡΧΑΪΚΑ	1.848
8	ΑΡΧΑΪΚΑ	ΑΡΧΑΪΚΑ	1.708
9	ΑΡΧΑΪΚΑ	ΑΡΧΑΪΚΑ	1.894
10	ΑΡΧΑΪΚΑ	ΑΡΧΑΪΚΑ	1.729
11	ΑΡΧΑΪΚΑ	ΑΡΧΑΪΚΑ	1.800
12	ΑΡΧΑΪΚΑ	ΑΡΧΑΪΚΑ	1.848
13	ΑΡΧΑΪΚΑ	ΑΡΧΑΪΚΑ	1.388
14	ΑΡΧΑΪΚΑ	ΑΡΧΑΪΚΑ	2.075
15	ΑΡΧΑΪΚΑ	ΑΡΧΑΪΚΑ	1.828
16	ΑΡΧΑΪΚΑ	ΑΡΧΑΪΚΑ	1.828
17	ΑΡΧΑΪΚΑ	ΑΡΧΑΪΚΑ	1.828
18	ΑΡΧΑΪΚΑ	ΑΡΧΑΪΚΑ	1.738
19	ΑΡΧΑΪΚΑ	ΑΡΧΑΪΚΑ	1.881
20	ΑΡΧΑΪΚΑ	ΑΡΧΑΪΚΑ	1.478
21	ΑΡΧΑΪΚΑ	ΑΡΧΑΪΚΑ	1.429
22	ΑΡΧΑΪΚΑ	ΑΡΧΑΪΚΑ	1.434
23	ΑΡΧΑΪΚΑ	ΑΡΧΑΪΚΑ	1.234
24	ΑΡΧΑΪΚΑ	ΑΡΧΑΪΚΑ	1.830
25	ΑΡΧΑΪΚΑ	ΑΡΧΑΪΚΑ	1.290
26	ΑΡΧΑΪΚΑ	ΑΡΧΑΪΚΑ	1.888
27	ΑΡΧΑΪΚΑ	ΑΡΧΑΪΚΑ	1.828
28	ΑΡΧΑΪΚΑ	ΑΡΧΑΪΚΑ	1.834
29	ΑΡΧΑΪΚΑ	ΑΡΧΑΪΚΑ	1.828
30	ΑΡΧΑΪΚΑ	ΑΡΧΑΪΚΑ	1.438
31	ΑΡΧΑΪΚΑ	ΑΡΧΑΪΚΑ	1.460
32	ΑΡΧΑΪΚΑ	ΑΡΧΑΪΚΑ	1.838
33	ΑΡΧΑΪΚΑ	ΑΡΧΑΪΚΑ	1.241
34	ΑΡΧΑΪΚΑ	ΑΡΧΑΪΚΑ	1.541
35	ΑΡΧΑΪΚΑ	ΑΡΧΑΪΚΑ	1.290
36	ΑΡΧΑΪΚΑ	ΑΡΧΑΪΚΑ	1.888
37	ΑΡΧΑΪΚΑ	ΑΡΧΑΪΚΑ	1.711
38	ΑΡΧΑΪΚΑ	ΑΡΧΑΪΚΑ	1.880
39	ΑΡΧΑΪΚΑ	ΑΡΧΑΪΚΑ	1.871
40	ΑΡΧΑΪΚΑ	ΑΡΧΑΪΚΑ	1.288
41	ΑΡΧΑΪΚΑ	ΑΡΧΑΪΚΑ	1.817
42	ΑΡΧΑΪΚΑ	ΑΡΧΑΪΚΑ	1.279
43	ΑΡΧΑΪΚΑ	ΑΡΧΑΪΚΑ	1.472
44	ΑΡΧΑΪΚΑ	ΑΡΧΑΪΚΑ	1.945
45	ΑΡΧΑΪΚΑ	ΑΡΧΑΪΚΑ	1.955
46	ΑΡΧΑΪΚΑ	ΑΡΧΑΪΚΑ	1.734
47	ΑΡΧΑΪΚΑ	ΑΡΧΑΪΚΑ	1.828
48	ΑΡΧΑΪΚΑ	ΑΡΧΑΪΚΑ	1.408
49	ΑΡΧΑΪΚΑ	ΑΡΧΑΪΚΑ	1.828
50	ΑΡΧΑΪΚΑ	ΑΡΧΑΪΚΑ	1.880
51	ΑΡΧΑΪΚΑ	ΑΡΧΑΪΚΑ	1.964

2.2 Στατιστικά στοιχεία κυκλοφορούντων οχημάτων

Το πλήθος και η εκατοστιαία κατανομή των κυκλοφορούντων οχημάτων, στον πίνακα που ακολουθεί, προέρχεται από τα στοιχεία της Ελληνικής Στατιστικής Αρχής (ΕΛΣΤΑΤ) που αναφέρεται σε πλήθος αυτοκινήτων και μοτοσυκλετών που βρίσκονταν σε κυκλοφορία στο τέλος του έτους 2015.

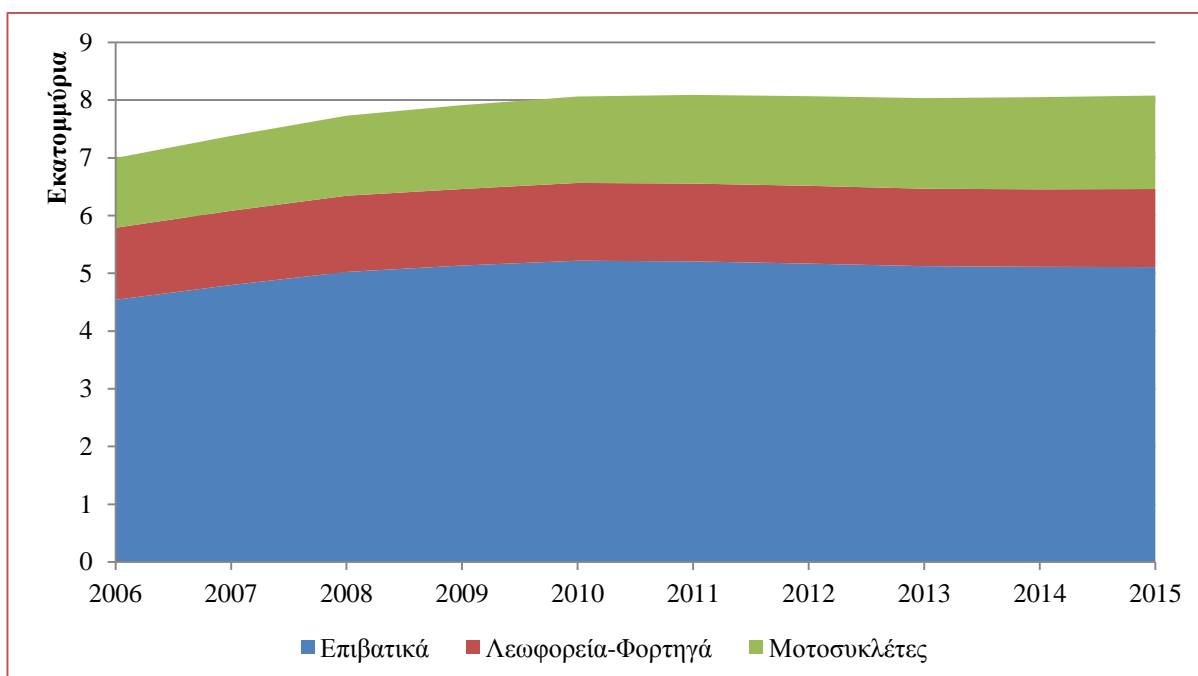
Πίνακας 10: Κυκλοφορούντα οχήματα 2015

Κατηγορία οχημάτων	Πλήθος	%
Επιβατικά – Ταξί	5.107.620	63,2%
Λεωφορεία – Φορτηγά	1.349.190	16,7%
Μοτοσυκλέτες	1.619.621	20,1%
Σύνολο	8.076.431	100,0%

Πηγή: ΕΛΣΤΑΤ, Στοιχεία 2015

Όσον αφορά τα ανωτέρα στοιχεία, πρέπει να σημειωθεί ότι το πλήθος οχημάτων που καταγράφει η ΕΛΣΤΑΤ υπολείπεται του πραγματικού μεγέθους των κυκλοφορούντων κατά το πλήθος αυτών που αδειοδοτούνται για κυκλοφορία από φορείς άλλους, εκτός του υπουργείου Μεταφορών.

Γράφημα 11: Κυκλοφορούντα οχήματα 2006-2015



Σύμφωνα με έρευνα της ΕΑΕΕ που πραγματοποιήθηκε σε προηγούμενη χρονική περίοδο με ερωτηματολόγιο σε επιλεγμένους φορείς του Δημοσίου, κατεγράφησαν επιπρόσθετες των ανωτέρω:

Στατιστικά στοιχεία

- 1.389.382 άδειες κυκλοφορίας που χορηγήθηκαν από το Υπουργείο Προστασίας του Πολίτη (πρώην Δημοσίας Τάξεως) για μοτοποδήλατα.

- 5.500 άδειες που χορηγήθηκαν από το Υπουργείο Υποδομών, Μεταφορών και Δικτύων για μηχανήματα έργων.

- 268.000 άδειες που χορηγήθηκαν από το Υπουργείο Αγροτικής Ανάπτυξης και Τροφίμων για γεωργικά μηχανήματα.

Όμως δεν είναι γνωστό αν οι ανωτέρω φορείς προβαίνουν συχνά σε εκκαθάριση του σχετικού μητρώου με βάση τις αποσύρσεις από την κυκλοφορία, συνεπώς είναι αδιευκρίνιστο το πλήθος εκ των ανωτέρω οχημάτων που πραγματικά βρίσκεται σε κυκλοφορία.

2.3 Στατιστικά στοιχεία τροχαίων ατυχημάτων

Το πλήθος και η κατανομή των οδικών τροχαίων ατυχημάτων, στον πίνακα που ακολουθεί, προέρχεται από τα στοιχεία της ΕΛ.ΣΤΑΤ., από σχετική έρευνα που διενεργεί.

Η έρευνα διενεργείται σε μηνιαία βάση και παρακολουθεί τον αριθμό των τροχαίων ατυχημάτων κατά βαρύτητα (θανατηφόρα και με τραυματισμούς) και τον αριθμό των παθόντων ατόμων σε αυτά κατά κατηγορία (οδηγοί, μεταφερόμενοι, πεζοί). Αρμόδιες για τη συμπλήρωση των Δελτίων Οδικών Τροχαίων Ατυχημάτων (ΔΟΤΑ) είναι οι αστυνομικές και λιμενικές αρχές ολόκληρης της χώρας.

Για την ανωτέρω έρευνα, οδικό τροχαίο ατύχημα (με σωματικές βλάβες) θεωρείται το συμβάν που γίνεται σε δρόμους ή πλατείες, ελεύθερων στη δημόσια χρήση, με συμμετοχή ενός ή περισσότερων οχημάτων σε κίνηση, που είχε ως αποτέλεσμα το θάνατο ή τον τραυματισμό προσώπου ή προσώπων.

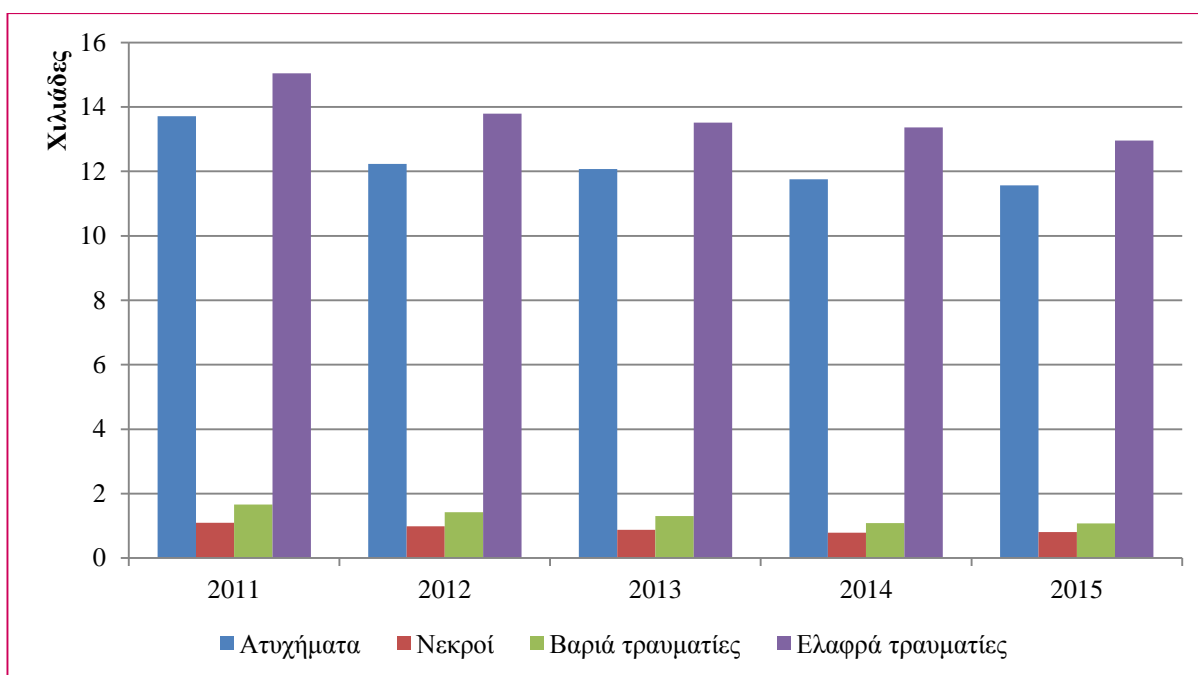
- Νεκρός θεωρείται το πρόσωπο εκείνο, του οποίου ο θάνατος επέρχεται την ίδια στιγμή ή μέσα σε διάστημα 30 ημερών από το ατύχημα.
- Τραυματίας θεωρείται το παθόν πρόσωπο που υπέστη σωματική κάκωση ή βλάβη της υγείας του.
- Βαριά τραυματισμένος θεωρείται το παθόν πρόσωπο που υπέστη σοβαρή βλάβη, όπως κρανιοεγκεφαλική κάκωση, ακρωτηριασμό, πολλαπλό τραυματισμό με αποτέλεσμα να χάσει τη διανοητική του επαφή με το περιβάλλον και να κινδυνεύσει σοβαρά η ζωή του.
- Ελαφρά τραυματισμένος θεωρείται το παθόν πρόσωπο που υπέστη απλή σωματική κάκωση, μη ικανή να θέσει τη ζωή του σε κίνδυνο.

Πίνακας 11: Οδικά τροχαία ατυχήματα με σωματικές βλάβες και παθόντα πρόσωπα

Χρονική περίοδος	Ατυχήματα	Νεκροί	Τραυματίες		
			Σύνολο	Βαριά	Ελαφρά
2015	11.565	805	14.033	1.074	12.959
2014	11.752	793	14.442	1.082	13.360
2013	12.072	874	14.812	1.303	13.509
Ποσοστό μεταβολής					
2014 / 2015	-1,6%	+1,5%	-2,8%	-0,7%	-3,0%
2014 / 2013	-2,7%	-9,3%	-2,5%	-17,0%	-1,1%

Πηγή: ΕΛΣΤΑΤ

Γράφημα 12: Οδικά τροχαία ατυχήματα με σωματικές βλάβες 2011-2015



Πηγή: ΕΛΣΤΑΤ

Ειδικότερα σύμφωνα με ανάλυση των στοιχείων της Ελληνικής Αστυνομίας, τα θανατηφόρα ατυχήματα (σε πλήθος) τα οποία χαρακτηρίστηκαν θανατηφόρα αναλύονται ανά αιτία και είδος στον παρακάτω πίνακα.

Πίνακας 12: Αιτίες και είδη θανατηφόρων οδικών ατυχημάτων 2015

Αιτία			Είδος		
Αντικανονικό προσπέρασμα	4	0,5%	Ανατροπή	19	2,5%
Απόσπαση προσοχής	43	5,8%	Εκτροπή	248	33,6%
Κίνηση στο αντίθετο ρεύμα	63	8,5%	Παράσυρση Πεζού	129	17,5%
Παραβ. προτεραιότητας	27	3,7%	Πρόσκρουση	74	10,0%
Παραβίαση ερυθρού σηματοδότη	7	1,0%	Σύγκρουση	265	35,9%
Υπερβολική ταχύτητα	28	3,8%	Πτώση από όχημα	4	0,5%
Λοιπά αίτια	567	76,7%			
Σύνολο	739	100%	Σύνολο	739	100%

Πηγή: Ελληνική Αστυνομία

Τέλος, όσον αφορά τη διερεύνηση των επικίνδυνων παραβάσεων που έγιναν αιτία για πρόκληση τροχαίων ατυχημάτων (και κατά συνέπεια σωματικών βλαβών από αυτά), ακολουθεί ο σχετικός πίνακας από τη Διεύθυνση Τροχαίας της Ελληνικής Αστυνομίας.

Στατιστικά στοιχεία

Όπως καταγράφεται από τις σχετικές παραβάσεις το μεγαλύτερο μέρος των ατυχημάτων οφείλεται στην υπερβολική ταχύτητα και στη μη χρήση ζώνης/κράνους.

Πίνακας 13: Πίνακας επικίνδυνων παραβάσεων 2015

Είδος παράβασης	Πλήθος	%	Είδος παράβασης	Πλήθος	%
Παραβίαση προτεραιότητας	3.927	1,0%	Μη χρήση κράνους	52.783	13,8%
Παραβίαση ερυθρού σηματοδότη	14.564	3,8%	Παραβάσεις οχημάτων (ΚΤΕΟ)	25.130	6,6%
Αντικανονικοί ελιγμοί	5.926	1,5%	Παραβάσεις ταχύτητας	173.476	45,2%
Κίνηση στο αντίθετο ρεύμα	11.695	3,0%	Μη χρήση ζώνης ασφαλείας	29.611	7,7%
Αντικανονικό προσπέρασμα	8.406	2,2%	Μη χρήση παιδικών καθισμάτων	424	0,1%
Κίνηση στην αριστερή λωρίδα – Μη κίνηση στο άκρο δεξιό της οδού	261	0,1%	Παράνομες διαφημιστικές πινακίδες	3.266	0,9%
Παραβίαση χρήσης κινητού τηλεφώνου	19.730	5,1%	Μέθη	29.191	7,6%
Φθαρμένα ελαστικά	5.177	1,3%	Σύνολο	382.361	100%

Πηγή: Ελληνική Αστυνομία (Διεύθυνση Τροχαίας), Στοιχεία 2015

Παρόλον ότι η Διεύθυνση Τροχαίας δεν δημοσιοποίησε τον πίνακα των ελέγχων για τις 29.191 παραβάσεις μέθης που καταγράφηκαν το 2015, αυτές συσχετίζονται με τις παραβάσεις που δημοσιοποιήθηκαν (με μικρές αποκλίσεις) τα προηγούμενα χρόνια, όπως φαίνεται στον πίνακα που ακολουθεί.

Πίνακας 14: Πίνακας παραβάσεων μέθης προηγούμενων ετών

	2014	2013	2012
Ελεγχθέντα άτομα	1.811.108	1.798.898	1.731.670
Ένδειξη μέθης	29.597	49.344	30.707
Ποσοστό	1,6%	2,7%	1,8%

Πηγή: Ελληνική Αστυνομία

2.4 Λοιπά στατιστικά στοιχεία

α) Στατιστικά στοιχεία κλοπών τροχοφόρων

Ο πίνακας κλοπών που ακολουθεί αφορά τον αριθμό κλοπών τροχοφόρων που διαπράχθηκαν εντός της ελληνικής επικράτειας, καθώς επίσης και τα περιστατικά που εξιχνιάστηκαν και το πλήθος των συλληφθέντων δραστών.

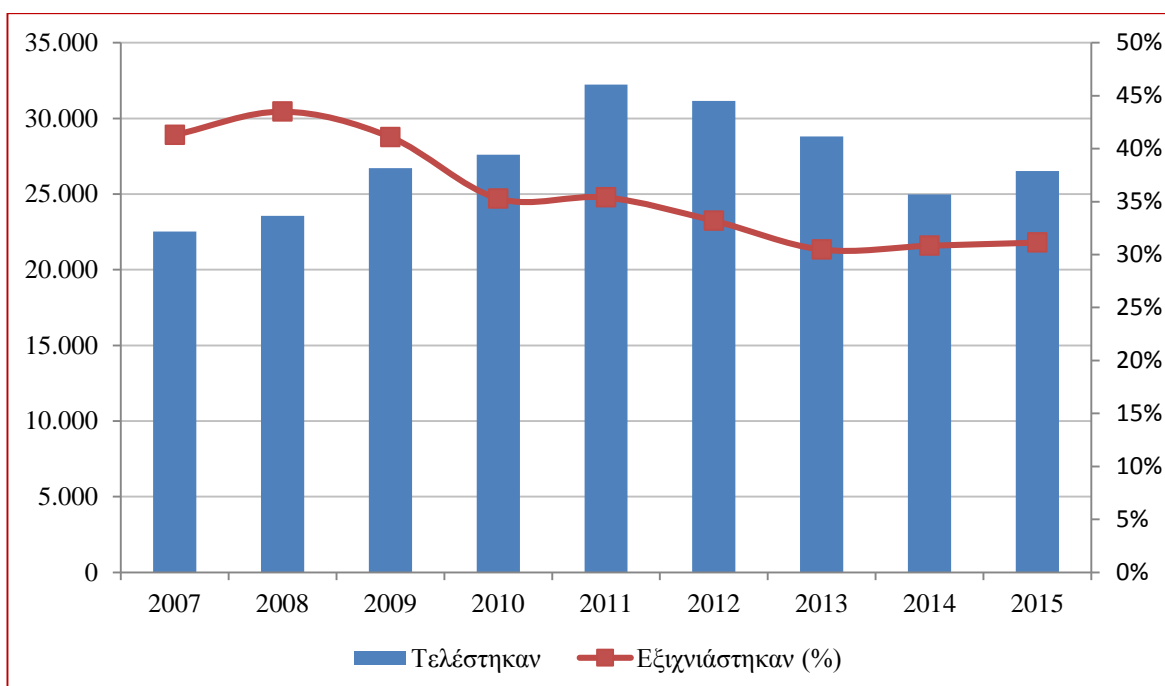
Πίνακας 15: Κλοπές τροχοφόρων στην επικράτεια

	Τελέστηκαν	Απόπειρες	Σύνολο	Εξιχνιάστηκαν	Δράστες		
					Ημεδαποί	Αλλοδαποί	Σύνολο
2011	32.242	665	32.907	11.417	1.580	645	2.225
2012	31.166	599	31.765	10.344	1.609	594	2.203
2013	28.801	543	29.344	8.778	1.500	425	1.973
2014	24.986	703	25.689	7.707	1.304	427	1.731
2015	26.524	673	27.197	8.259	1.572	406	1.978

Πηγή: Ελληνική Αστυνομία (Διεύθυνση Δημόσιας Ασφάλειας)

Όπως διευκρινίζεται από τη Διεύθυνση Δημόσιας Ασφάλειας, από τις 26,5 χιλιάδες κλοπές τροχοφόρων συνολικά για το 2015, οι 11,5 χιλιάδες (44%) αφορούσαν σε κλοπές μοτοσυκλετών-μοτοποδηλάτων και 11,3 χιλιάδες (43%) σε κλοπές Ι.Χ. αυτοκινήτων. Αξίζει να αναφερθεί ότι το ποσοστό των περιπτώσεων που εξιχνιάστηκαν επί των περιστατικών που τελέστηκαν, μειώνεται συνεχώς τα τελευταία χρόνια από ποσοστά άνω του 40% σε ποσοστά γύρω στο 30%.

Γράφημα 13: Κλοπές και Εξιχνιάσεις τροχοφόρων οχημάτων



β) Δείκτης τιμών καταναλωτή

Ο πίνακας που ακολουθεί προέρχεται από την έρευνα της ΕΛ.ΣΤΑΤ.¹⁷ επί της μεταβολής του γενικού επιπέδου τιμών των προϊόντων και υπηρεσιών που απαρτίζουν το Δείκτη Τιμών Καταναλωτή (ΔΤΚ) για το έτος 2015 σε σύγκριση με το 2014.

Από το σύνολο των ομάδων και υπο-ομάδων του ΔΤΚ απομονώθηκαν οι κάτωθι υπο-ομάδες της ομάδας: «7. Μεταφορές», των οποίων οι αυξήσεις από έτος σε έτος θεωρούνται σημαντικές για την ασφάλιση αυτοκινήτων:

Πίνακας 16: Ανάλυση υπο-ομάδων Δείκτη Τιμών Καταναλωτή (2015/2014)

Υπο-ομάδα	ΔΤΚ
Αγορά οχημάτων	-0,7%
Ανταλλακτικά αυτοκινήτου	-1,1%
Καύσιμα – Λιπαντικά	-10,3%
Συντήρηση & Επισκευή Αυτοκινήτου - Μοτοσυκλέτας	-2,9%
Γενικός Δείκτης Τιμών Καταναλωτή	-1,7%

Πηγή: ΕΛΣΤΑΤ (μέσος ετήσιος δείκτης, μεταβολή έτους)

¹⁷ Ελληνική Στατιστική Αρχή

3. Η Ευρωπαϊκή αγορά ασφάλισης αυτοκινήτων

Η Ευρωπαϊκή αγορά ασφάλισης αυτοκινήτων

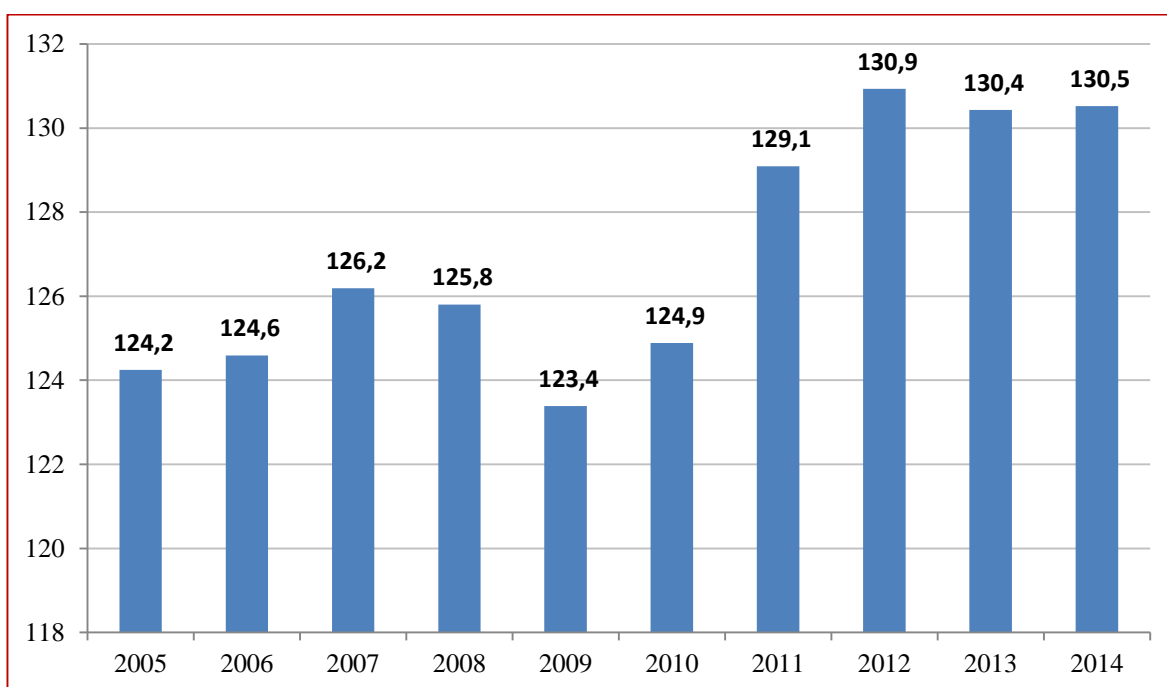
Ένας από τους σημαντικότερους κλάδους ασφάλισης στην Ευρώπη με μερίδιο επί της παραγωγής ασφαλίσεων κατά Ζημιών 38,5%. Το 2014, η παραγωγή ασφαλίσεων αυτοκινήτου εκτιμάται ότι αυξήθηκε κατά 0,1% φθάνοντας στα 130,5 δισ. €, ενώ το 2013 η παραγωγή ήταν 130,4 δισ. €¹⁸.

Οι κύριες αγορές είναι, κατά σειρά μεγέθους, αυτές της Γερμανίας, του Ηνωμένου Βασιλείου, της Γαλλίας, της Ιταλίας και της Ισπανίας. Σε 18 χώρες μέλη της Insurance Europe σημειώθηκε αύξηση της παραγωγής ασφαλίσεων και σε 13 χώρες μείωση της παραγωγής. Μεγάλες αυξήσεις στην παραγωγή ασφαλίσεων καταγράφηκαν στην Δανία, την Ιρλανδία και την Ρουμανία ενώ μεγάλες μειώσεις καταγράφηκαν στην Κροατία, την Ελλάδα και την Ολλανδία.

Το πλήθος των ασφαλιστικών επιχειρήσεων που ήταν δραστήριες στον κλάδο αυτοκινήτων το 2013 (τελευταία χρονιά για την οποία υπάρχουν διαθέσιμα στοιχεία) ήταν 1.005, αυξημένες κατά 1,2% σε σχέση με το 2012.

3.1 Παραγωγή ασφαλίσεων

Γράφημα 14: Συνολική παραγωγή ασφαλίσεων αυτοκινήτου (δισ. €), Insurance Europe-33

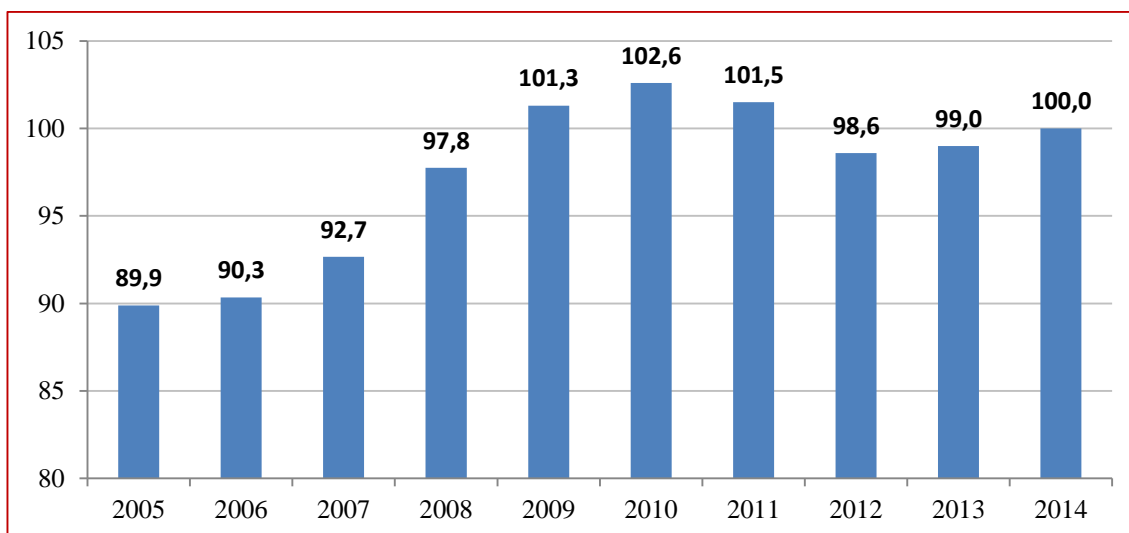


¹⁸ Το παρόν κεφάλαιο αντλεί στοιχεία από τις εκδόσεις του Insurance Europe: European Insurance in Figures, August 2015 και European Motor Insurance Markets, June 2015.

3.2 Πληρωθείσες αποζημιώσεις

Οι πληρωθείσες αποζημιώσεις αυξήθηκαν το 2014 κατά 0,2% σε σχέση με το 2013. Ανάμεσα στις χώρες μέλη της Insurance Europe, τα μεγαλύτερα ποσά δόθηκαν στην Γερμανία, την Γαλλία και την Ιταλία.

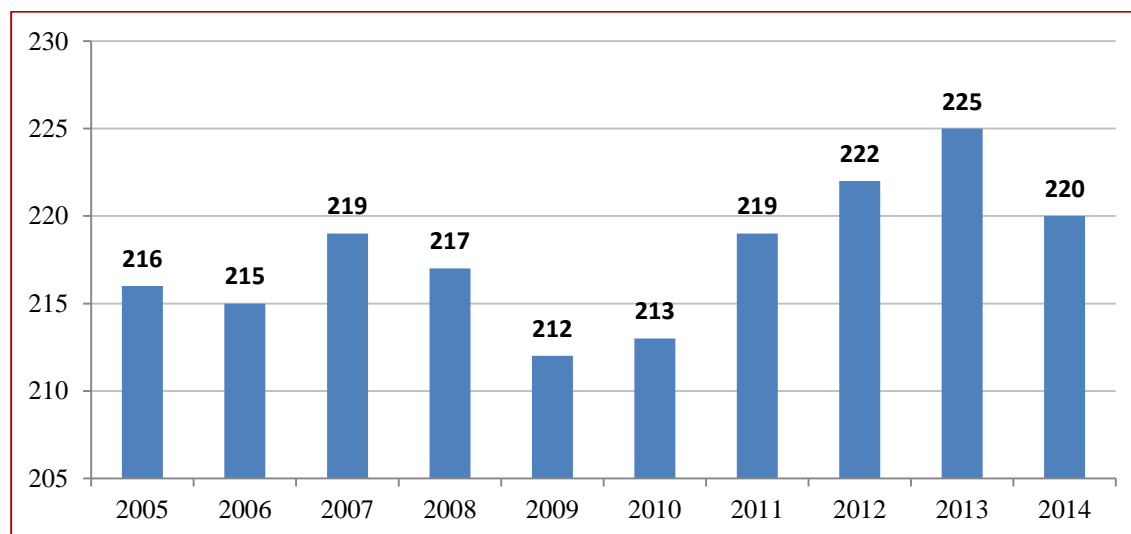
Γράφημα 15: Πληρωθείσες αποζημιώσεις αυτοκινήτου (δισ. €), Insurance Europe-33



3.3 Κατά κεφαλήν ασφάλιστρα

Σύμφωνα με στοιχεία της Insurance Europe που προέρχονται από 31 χώρες μέλη, το μέσο κατά κεφαλήν ασφάλιστρο αυτοκινήτων το 2014 ήταν 220€ έναντι 225€ το 2013 (μείωση κατά 2,3%).

Γράφημα 16: Κατά κεφαλήν ασφάλιστρα (€), Insurance Europe



Παραρτήματα

Παράρτημα 1: Ελάχιστα όρια ασφάλισης αστικής ευθύνης οχημάτων

Στην ασφάλιση αστικής ευθύνης χερσαίων οχημάτων, αναπροσαρμόζονται από 1/1/2017 τα ελάχιστα όρια αποζημιώσεων σε 1.220.000 € ανά θύμα για σωματικές βλάβες και 1.220.000 € ανά ατύχημα για υλικές ζημιές, σύμφωνα με την Πράξη 100/18.7.2016 της Εκτελεστικής Επιτροπής της Τράπεζας της Ελλάδος.

Ελάχιστα όρια αποζημιώσεων		
Ημερομηνία	Σωματικές βλάβες	Υλικές ζημιές
1/1/2011	750.000 € ανά θύμα	750.000 € ανά ατύχημα
1/6/2012	1 εκατ. € ανά θύμα	1 εκατ. € ανά ατύχημα
1/1/2017	1,22 εκατ. € ανά θύμα	1,22 εκατ. € ανά ατύχημα

Παράρτημα 2: Φορολόγηση ασφαλιστρών και Λοιπές εισφορές υπέρ τρίτων

Είδος κάλυψης	Φόρος ασφαλιστρών (πρώην Φ.Κ.Ε.)	Τέως εισφορά υπέρ ΤΕΟ*	Επικουρικό Κεφάλαιο Αυτοκινήτων**
Αστική ευθύνη	15%	0,6%	6%
Πυρκαϊά	20%	0,6%	
Λοιποί κίνδυνοι	15%	0,6%	

Σημείωση: Υπενθυμίζεται ότι τα παραπάνω αναφέρονται μόνο στην ασφάλιση αυτοκινήτου.

ΤΕΟ: Ταμείο Εθνικής Οδοποιίας

* Σύμφωνα με το άρθρο 6 του ν.4250/2014 (ΦΕΚ Α-74) καταργήθηκε από 26.3.2014 η Ανώνυμη Εταιρία Εκμετάλλευσης και Διαχείρισης Ελληνικών Αυτοκινητοδρόμων, γνωστή με το διακριτικό τίτλο Τ.Ε.Ο. Α.Ε. στην οποία αποδίδετο από τις ασφαλιστικές εταιρίες η προβλεπόμενη από τις Υ.Α. Κ4-1123/17.8.1977 και Κ3-11475/26.11.1998 εισφορά ύψους 1% επί των καθαρών ασφαλιστρών του κλάδου αυτοκινήτων (επιμεριζόμενη σε 0,4% υπέρ του Τ.Ε.Ο. και 0,6% υπέρ του Επικουρικού Κεφαλαίου). Με τις ίδιες διατάξεις του ν.4250/2014 διατηρήθηκε η εισφορά του 0,6% υπέρ του Επικουρικού Κεφαλαίου για την εκπλήρωση των σκοπών του.

** Η εισφορά 6% υπέρ του Επικουρικού Κεφαλαίου υπολογίζεται επί των ακαθαρίστων εγγεγραμμένων ασφαλιστρών για τον κλάδο αστικής ευθύνης από αυτοκίνητα. Το 70% πληρώνεται από τις ασφαλιστικές εταιρίες και το 30% αντίστοιχα από τους ασφαλισμένους από 1.2.2013 (με βάση την υπ' αριθ. 54/4/15.11.2012 απόφαση της ΤτΕ).

Appendix 2: Executive Summary

Motor insurance is one of the most important classes of insurance of Greece's insurance market, in which 29 insurance companies were active in 2015 (2014: 29) in the form of S.A. or of a foreign branch. Motor premium reached € 1.08 billion (2014: 1.23), a share of 29.0% of total premium, while paid claims were estimated at € 579 million in 2015 (648 mil. € in 2014).

The largest, in premium volume, insurance cover in motor insurance is Motor Third Party Liability, whose premium declined from € 1.03 bn in 2014 to € 888 million € in 2015 (-13.5%).

According to the recorded insured vehicles in 2015, passenger cars and taxis were 71.7% of total vehicles while the amount of paid claims corresponded to 77.8% of the total paid claims.

Road accidents which resulted injuries fell in 2015 compared to 2014 and reached 11.6 thousand. In contrast, death casualties rose from 793 in 2014 to 805 in 2015 while the (heavily and lightly) injured persons decreased. The main causes of fatal accidents were the movement in opposite way, the drivers' distraction and speeding.

Depending on the type of accident, the majority was attributed to collisions, diversions from course and entrainment of pedestrians.

Regarding thefts of motor vehicles, Hellenic Police informs that around 26,500 thefts and 673 attempts for theft took place in 2015. From the above, about 8,000 theft cases were resolved. The number of thefts increased in relation to 2014, but the same goes for the cases that police resolved.

In the European insurance market, the motor insurance is also very important. It had a market share of 38.5% of total premium and it grew by 0.1% in 2014 reaching € 130.5 billion.



ΠΡΟΣΦΑΤΕΣ ΕΚΔΟΣΕΙΣ - ΜΕΛΕΤΕΣ ΥΠΗΡΕΣΙΑ ΜΕΛΕΤΩΝ ΚΑΙ ΣΤΑΤΙΣΤΙΚΗΣ ΕΝΩΣΗ ΑΣΦΑΛΙΣΤΙΚΩΝ ΕΤΑΙΡΙΩΝ ΕΛΛΑΔΟΣ



90. Παραγωγή ασφαλιστρων Ιανουαρίου-Σεπτεμβρίου 2016

Νοέμβριος 2016

<http://www.eaee.gr/sites/default/files/oikmel-premium9months2016gr.pdf>



Ετήσια Στατιστική Έκθεση 2015

Νοέμβριος 2016

http://www.eaee.gr/cms/sites/default/files/annual_stat_report_2015_gr.pdf



89. Οικονομικά αποτελέσματα ασφαλιστικών επιχειρήσεων 2015

Οκτώβριος 2016

<http://www.eaee.gr/sites/default/files/oikmel-companies2015gr.pdf>



88. Παραγωγή ασφαλιστρων Ιανουαρίου-Ιουνίου 2016

Σεπτέμβριος 2016

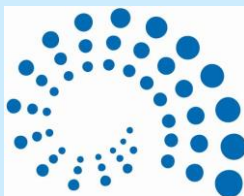
<http://www.eaee.gr/sites/default/files/oikmel-premium6months2016gr.pdf>



87. Ασφάλιση Γενικής αστικής ευθύνης 2015

Αύγουστος 2016

<http://www.eaee.gr/sites/default/files/oikmel-GeneraLCivilLiability2015gr.pdf>



ΠΡΟΣΦΑΤΕΣ ΕΚΔΟΣΕΙΣ - ΜΕΛΕΤΕΣ ΥΠΗΡΕΣΙΑ ΜΕΛΕΤΩΝ ΚΑΙ ΣΤΑΤΙΣΤΙΚΗΣ ΕΝΩΣΗ ΑΣΦΑΛΙΣΤΙΚΩΝ ΕΤΑΙΡΙΩΝ ΕΛΛΑΔΟΣ



86. Ασφάλιση Νομικής προστασίας 2015

Ιούνιος 2016

<http://www.eaee.gr/sites/default/files/oikmel-legalexpenses2015gr.pdf>



85. Παραγωγή ασφαλίσεων Ιανουαρίου-Μαρτίου 2016

Μάιος 2016

<http://www.eaee.gr/sites/default/files/oikmel-premium3months2016gr.pdf>



84. Ασφάλιση σκαφών αναψυχής 2015

Μάιος 2016

<http://www.eaee.gr/sites/default/files/oikmel-yacht2015gr.pdf>



83. Ασφάλιση πληρωμάτων πλοίων 2014-2015

Μάιος 2016

<http://www.eaee.gr/sites/default/files/oikmel-crewinsurance2015gr.pdf>



82. Ασφάλιση μεταφερόμενων εμπορευμάτων 2014-2015

Μάιος 2016

http://www.eaee.gr/sites/default/files/oikmel-cargo2014_2015gr.pdf

Ε.Α.Ε.Ε. – Υπηρεσία Μελετών και Στατιστικής

Ιωάννης Φασόης, Μ.Α.

+30 210 33 34 104

fasois@eaee.gr

Κωνσταντίνος Σταθόπουλος, Μ.Σc., Μ.Ρεs.

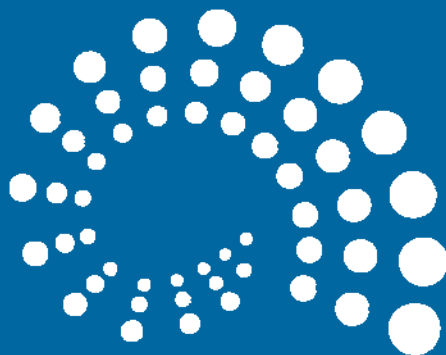
+30 210 33 34 109

cstathopoulos@eaee.gr

Η παρούσα έκδοση είναι διαθέσιμη στην ιστοσελίδα της ΕΑΕΕ: www.eaee.gr

Η παρούσα έκδοση υπόκειται σε προστασία της νομοθεσίας περί πνευματικών δικαιωμάτων. Επισημαίνεται ότι σύμφωνα με τον Ν. 2121/1993 όπως ισχύει, απαγορεύεται η αναδημοσίευση και γενικά η αναπαραγωγή του παρόντος έργου, με οποιοδήποτε τρόπο, τμηματικά ή περιληπτικά, στο πρωτότυπο ή σε μετάφραση ή άλλη διασκευή, χωρίς άδεια του εκδότη.

Παρά το γεγονός ότι όλες οι πληροφορίες που χρησιμοποιούνται στην παρούσα έκδοση λήφθηκαν προσεκτικά από αξιόπιστες πηγές, η ΕΑΕΕ δεν αναλαμβάνει καμία ευθύνη για την ακρίβεια ή την πληρότητα των πληροφοριών που παρέχονται. Οι πληροφορίες που παρέχονται έχουν ενημερωτικό σκοπό και μόνο και σε καμία περίπτωση η ΕΑΕΕ δεν ευθύνεται για οποιαδήποτε απώλεια ή ζημία που προκύπτει από τη χρήση αυτής της πληροφόρησης. Επισημαίνεται ότι το σύνολο των πληροφοριών που εμπεριέχονται έχουν αποκλειστικά ενημερωτικό και μη δεσμευτικό χαρακτήρα, ενώ σε καμία περίπτωση δεν υποκρύπτουν οποιαδήποτε προτροπή για τυχόν υιοθέτησή τους.



ΕΝΩΣΗ ΑΣΦΑΛΙΣΤΙΚΩΝ ΕΤΑΙΡΙΩΝ ΕΛΛΑΔΟΣ

ΞΕΝΟΦΩΝΤΟΣ 10 • 105 57 ΑΘΗΝΑ • ΤΗΛ. 210 33 34 100 • e-mail: info@eae.gr
